

1.

ÅRSREDOVISNING och KONCERNREDOVISNING för

Enjoy Group AB (publ)

Org.nr. 556653-2924

Styrelsen och verkställande direktören får härmed
avlämna årsredovisning och koncernredovisning för
räkenskapsåret 2009-01-01 – 2009-12-31.

| Innehåll | Sida |
|--|------|
| - förvaltningsberättelse | 2 |
| - resultaträkning | 11 |
| - balansräkning | 12 |
| - ställda säkerheter och ansvarsförbindelser | 14 |
| - kassaflödesanalys | 15 |
| - tilläggsupplysningar | 16 |
| - underskrifter | 21 |



FÖRVALTNINGSBERÄTTELSE

Styrelsen och verkställande direktören för Enjoy Group AB (Publ) 556653-2924 avger härmed årsredovisning för 2009.

Bolaget startade med nuvarande huvudägare och nuvarande inriktning den 1 januari 2005 med säte i Bräcke Kommun i Jämtland.

Bolaget äger till 100 % dotterbolagen Enjoy Sales AB i Sverige och Enjoy Sales A/S i Norge.

Den operativa verksamheten drivs i dotterbolagen som finns i Bräcke Sverige samt i Sarpsborg och i Norge. Av den anledningen är förvaltningsberättelsen i Enjoy Group AB och Enjoy Sales AB identiska förutom de ekonomiska talen.

Allmänt om verksamheten

Verksamhet, historik och marknad

Enjoy tillverkar och säljer kylskåp och hyllsystem som främst placeras i matvarubutiker, men även på bensinmackor och restauranger. Bolagets affärsidé är att genom egenutvecklade och patenterade lösningar erbjuda kunder smarta lösningar för effektiv påfyllning av varor och därigenom sänka kundens personalkostnader, minimera svinn och öka impulsköp. Bolagets produkter riktar sig mot detaljhandeln och främst handel med livsmedel.

Verksamhet har sitt ursprung i det norska bolaget Norcool som bildades i slutet av 70-talet. Norcool kom att bli en av Europas största tillverkare av kylskåp med varumärkesdekor. I slutet av 90-talet såldes Norcool till den grekiska kylskåpstillverkaren Frigoglass som senare avyttrade en del av inkråmet till några av de tidigare medarbetarna på Norcool. I samband med förvärvet, som leddes av bland annat Håkan Sjölander, tidigare verkställande direktör på Norcool, bildades Enjoy. Enjoys kärnverksamhet är idag att tillverka och marknadsföra kylskåp med inredningslösningar som medför att butikspersonalen snabbare och enklare kan fylla på varor. Enjoy säljer egentillverkade kylskåp samt kylskåp tillverkade av Klimasan, en stor turkisk kylskåpstillverkare. Bolaget har även utvecklat hyllsystem med effektiva påfyllningsmöjligheter för torra matvaror.

Bolagets strategi är att växa organiskt med befintliga kunder och att penetrera nya marknader med hjälp av sina kunder. Primärt skall Bolaget expandera på sin hemmamarknad, Norden, men Enjoy har redan idag försäljning i flera andra europeiska länder. Bolaget fokuserar nu på att förstärka försäljnings- och serviceorganisationerna på utvalda marknader.

Långsiktiga mål

Enjoys affärsidé är att genom egenutvecklade och patenterade lösningar erbjuda kunder smarta lösningar för effektiv påfyllning av varor samt minimera svinn och öka impulsköpen inom detaljhandeln och främst inom handeln med livsmedel. Enjoy skall gå från att vara ett utvecklingsbolag till ett försäljningsbolag.

Enjoy Group AB är en koncern specialiserad på design, utveckling och tillverkning av kylskåp med varumärkesdekor och specialbutiksinredning till restaurang och dagligvaruhandeln.

Specialbutiksinredningen består av ett flertal patenterade lösningar för fyllning av kylskåp och butiksinredning där de traditionella hyllorna i kylan och i den torra hyllan i butiken ersätts med SwingOut och SwingOut Roto som:

- Minskar tiden för inplockning av varor med upp till 80 %.
- Minskar svinn i butiken
- Ökar försäljningen
- Förenklar rengöringen i butiken

Förutom de olika SwingOut, och RotoShelf, lösningarna för kylskåp och SwingOut Ambient (butiksinredning) har Enjoy 5 egna kylskåpsmodeller.

SwingOut Ambient

The next generation shelf system

- Significant reduced refill/fronting time
- Always fronted product - increased sales
- Fresh products always in front, - no out-of-date problems



Open → Refill → Close → Job finished





Justerbara avdelare

Räkenskapsåret 2009

Omsättningen 2009 är 30 525 kkr. vilket är nästan detsamma som 2008. Till dessa omsättningssiffror skall läggas den försäljning som gjorts direkt ifrån bolagets leverantör Klimasan till slutkund i Sverige där Enjoy enbart haft kommissionsersättning för de levererade produkterna, kunden i detta fall är en av världens ledande läskedryckstillverkare. (information om varför det gjorts på detta sätt kan läsas i tidigare PM) Om den försäljningen fakturerats från Enjoy direkt till kunden hade omsättningen i Enjoy ökat med ca 15 miljoner och totalt blivit ca 45 miljoner vilket är en % försäljningsökning i kronor på ca 35 %. En försäljningsökning på 35 % är naturligtvis bra, men inte tillräckligt för att nå företagsledningens mål, förändringar görs nu där kostnaderna minskas ytterligare och intäkterna ökar.

Resultatet 2009 påverkas i stor grad av nedskrivningskostnader, kostnader för stängning av utvecklingsbolaget i Norge, räntekostnader för lånet från Klimasan, lagernedskrivning i Sverige och förberedelse för utlokalisering av produktion till Klimasans fabrik i Turkiet.

Avskrivningskostnaderna under 2009 är på hela 3,6 miljoner eftersom bolaget skriver av alla kostnader på 5 år. Styrelsen kan ändå konstatera att de patenterade produkterna har många års levtid (försäljningstid) och att avskrivningstiden skulle kunna ökas avsevärt .

Kostnaderna för nedläggningen av utvecklingsavdelningen i Norge belastar årets resultat med ca 1 miljon.

Det lån som Enjoy erhöll från Klimasan på 1 miljon Euro under våren 2008 återbetalades i sin helhet hösten 2009, räntan på lånet, ca 1,2 miljoner betalades i december 2009 och belastar årsresultatet i sin helhet.

På Enjoys lager i Bräcke finns kylskåp och reservdelar som återköps från marknaden för att renoveras och säljas. Värdet på detta lager är upptaget till ca 1,5 miljoner. Med de nya kylmedium som marknaden nu efterfrågar kan styrelsen konstatera att det blir dyrare att renovera och konvertera produkterna än de ursprungliga kalkylerna visat. Styrelsen har beslutat att skriva ner detta lagervärde till 0 vilket såldes belastar resultatet med ca 1,5 miljon kronor.

Enjoy Group AB (publ)

Org. nr. 556653-2924

Sammanfattning av kostnader av engångskaraktär 2009. (punkt 1)

| | |
|---|----------------------|
| Engångskostnader nedläggning utvecklingsavdelning Norge | -1 miljon |
| Räntekostnader Klimasan lån | -1,2 miljoner |
| Lagernedskrivning | -1,5 miljon |
| <u>Summa kostnader (engångskaraktär)</u> | <u>-3,7 miljoner</u> |
| Avskrivningskostnader (punkt 2) | -3,7 miljoner |
| Redovisat resultat | -9,7 miljoner |
| <u>Summa resultat med punkt 1+2 avräknat</u> | <u>-2,3 miljoner</u> |

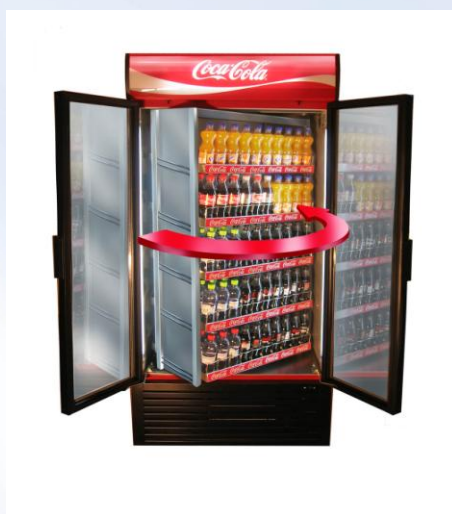
Lagernedskrivningen samt avskrivningarna på sammanlagt 5,2 miljoner påverkar inte likviditeten.

Produkter

RotoShelf (Patenterat)

Enjoy har sedan den 15 juni 2008 patent på RotoShelf i Sverige, Enjoy har också patent ansökan inlämnad i x antal länder spridda över världen och beräknar erhålla färdiga patent i de valda länderna under hösten 2010.

Den beviljade Svenska RotoShelf patenten samt det ansökta patenten i ”övriga världen” (de länder Enjoy valt att söka patent i) innefattar inmontering i kylskåp modell ”plugg in” (kylskåp med varumärkesdekor för till exempel läsk), i öppna kylenheter samt i butiksinredning.



Utveckling av ny RotoShelf

Enjoy har under 2009 utvecklat en ny RotoShelf (version 2) med väsentligt lägre vikt och flyttbara avdelare. Den första generation RotoShelf som Enjoy lanserat har haft fasta avdelare mellan produkterna. För att täcka marknaden har då olika hyllor sålts med olika avstånd mellan avdelarna. Nackdelen med dessa fasta avdelare är att bryggerierna har så många olika flaskmodeller så att det i slutändan blir en omöjlighet att kunna erbjuda hyllor för alla modeller och kostnaderna för bryggeriet blir stor. Med den nya hyllan som Enjoy nu tagit fram kan avdelarna enkelt flyttas för att passa alla typer av flaskmodeller. Marknaden för RotoShelf ökar därmed dramatiskt.

RotoShelf 2 behöver inte svetsas vilket innebär att produktionskostnaden minskar eftersom ingen elförzinkning behöver ske.

Produkten kommer att tillverkas i Turkiet och leverans kommer att ske under våren 2010. Fram till produktionen sker i Turkiet tillverkas RotoShelf i nya versionen i egen regi i Sverige.

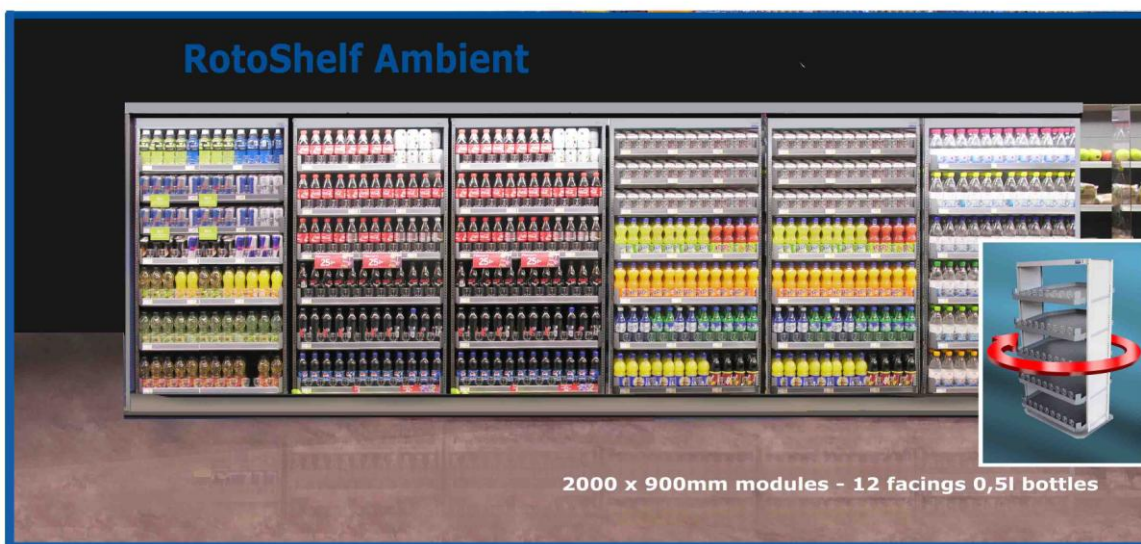
Enjoy Optimal (Patent Pending)

Enjoy Optimal är en skräddarsydd serie kylskåp som tagits fram för att ytterligare förstärka RotoShelf, s alla fördelar om man jämför med andra traditionella glasörrs kylskåp.



RotoShelf för öppna stor kyldiskar/kylmöbler (Patenterat)

I en Ica butik i Stockholm har bolaget installerat de sex första patenterade RotoShelf enheterna i en stor öppen kyldisk efter en förfrågan från ICA centralt, kylmöblen har levererats av Wica som är ett av Sveriges ledande företag inom segmentet stora öppna kylmöbler. Wica ägs i sin tur av ett företag som heter Arneg som finns i stora delar av världen. De RotoShelf enheterna som levererats i den stora öppna kylmöblen är avsedd för läsk men eftersom denna typ av kylmöbel installeras för många andra varugrupper så är marknaden enormt stor. Butiken öppnade vecka 12 2010 så det är ännu för tidigt att komma med utvärderingar men under telefonkontakt föregående vecka informerade en av cheferna gällande nyetableringar hos ICA Sverige att man kommer att installera ytterligare butiker för test. Om detta projekt lyckas så är marknaden bara i Ica butiker väldigt stor. I dagsläget är de signaler Enjoy erhållit ytterst positiva. Eftersom Arneg finns i stora delar av världen så är detta en fantastiskt stor marknad. Även här är Enjoys målsättning att utveckla produkten och sedan skriva avtal med leverantören och därefter bli en resurs i deras försäljningsorganisation.





RotoShelf i butiksinredning

Enjoys patenterade produkt SwingOut Ambient har inte slagit på marknaden så positivt som förväntat och det beror till stora delar på att marknadsbearbetningen förmodligen varit för liten och det i sin tur beror på att fokus har lagts på kortsiktig försäljning av Klimasan kylskåp istället för att fokusera på det som ger långsiktiga intäkter. Under hösten 2009 och våren 2010 har Enjoy utvecklat en helt ny patenterad butiksinredning och de tester som gjorts visar att produkten är enklare att installera i befintlig butiksinredning än SwingOut Ambient, Enjoy kommer nu att presentera bolagets nya produkt för i första hand samarbetspartnern Elbe och därefter är målsättning att lansera produkten i flera länder i första hand i Europa.

Med den nya produkten och SwingOut Ambient har Enjoy nu ett produktsortiment som täcker stora delar av butiksmarknaden. Enjoys styrelse är övertygad om att RotoShelf i kylskåp är en framtidsprodukt med enormt stor potential men att marknaden för butiksinredning är oändligt mycket större.

Enjoy har vid utgången av 2009 följande egna produkter.

- Impulskylskåp av modellerna: Enjoy 300 – Enjoy 400 – Enjoy 400 Janus – Enjoy 600.
- SwingOut Ambient (patenterade)
- RotoShelf (patenterad)
- Enjoy Optimal kylskåps koncept. (patent pending)

Framtiden

Samarbete med Klimasan

När Enjoy gick in i 2009 hade bolaget försäljningsrätten på Klimasans produkter i Norden och Baltikum. Att jobba med dessa länder kräver ett stort engagemang och försäljningsresurser. Enjoy:s styrelse vill öka marknadsföring/försäljning/ utveckling av bolagets egna patenterade produkter. Styrelsen har därför beslutat att endast behålla Klimasan försäljningen i Sverige och på det sättet behålla kunskapen om marknaden som är oerhört viktigt att ha vid utveckling av nya produkter.

Enjoy har ett flertal samarbetsavtal med Klimasan. Styrelsen i Enjoy är helt säkra på att stora volymerna av RotoShelf kommer att säljas tillsammans med Klimasan. Enjoy:s fokus skall läggas på att få Klimasans försäljningsorganisation att sälja Enjoy:s patenterade produkter.

Enjoy skall marknadsföra Enjoy:s patenterade produkter i hela världen, ensam eller tillsammans med Klimasan.

För att Enjoy skall bli ett bolag som tjänar de stora pengarna är det ett måste bolagets patenterade produkter får genomslag på marknaden och i framtiden kommer fokuseringen att vara på dessa produkter. Flyttning av produktion till Turkiet.

Under hösten 2009 beslutade styrelsen att all tillverkning skall flyttas till Klimasan i Turkiet. Arbetet startades i fjärde kvartalet 2009 och målsättningen från båda parter är att flytten kommer att vara genomfört under sommaren 2010.

De Enjoy produkter som kommer att tillverkas i Turkiet är:

Enjoy:s samtliga impuls kylskåpsmodeller: Enjoy 300, Enjoy 400, Enjoy 600, Enjoy Optimal modeller samt RotoShelf version 2.

Skälet till flytten är att kostnaderna i Turkiet är väsentligt mycket lägre än i Sverige och för att kunna konkurrera på en internationell marknad så måste priserna vara konkurrenskraftiga.

Väsentliga händelser under 2009

- Utveckling av RotoShelf 2 med flyttbara avdelar slutförs.
- Enjoy Optimal utvecklas och patenteras.
- Två nyemissioner genomförs, emission nummer ett tillförde bolaget ca 16,5 miljoner före emissions kostnader och emission två tillförde bolaget 3 510 000 kronor.
- Loxyssoft AB och Investa Företagskapital AB tecknar delar av erhållna teckningsoptioner (i samband med emission nummer 1 2009) för tillsammans 750 000 kronor.
- Lånet och räntekostnaderna till Klimasan betalas.
- En av världens största leverantörer av läskedryck placerar ut ca 1500st Klimasan kylskåp i Sverige varav större delen är med Enjoy RotoShelf hyllinredning.
- Klimasan S880 med RotoShelf placeras i Innovation center för en av världens största läskedrycksleverantörer.
- Utvecklingsavdelning i Norge flyttas till Bräcke.
- Enjoy deltog under 2009 på två internationella mässor i Tyskland där stort intresse visades för företagets patenterade produkter RotoShelf, Enjoy Optimal och butiksinredningen Ambient Shelf.
- Beslut om ny strategisk inriktning.
- Beslut om flyttning av all produktion till Klimasan i Turkiet, flyttningen kommer att genomföras under våren/sommaren 2010.

Väsentliga händelser efter årets utgång

- Från diverse kunder i Europa har Enjoy erhållit ordrar på impuls kylskåp (Bräcke tillverkning) till ett totalt värde av ca 10 miljoner. Leverans skall ske under våren och sommaren 2010. Fördelen med att erhålla ordrar på egentillverkade kylskåp är väldigt bra eftersom det minskar lagret i Bräcke och flytten av tillverkningen till Klimasan blir enklare att genomföra samtidigt som likviditeten i bolaget ökar genom denna lagerminskning.
- Spendrups Bryggeri AB och Vitamin Well tecknar order var för sig på kylskåp med Enjoy Group AB (publ) avseende 2010, leveranser kommer att ske fortlöpande under året.
- Under januari och februari har en 5 års budget arbetats fram, budgeten visar på goda intäkter i framtiden trots att vi medvetet varit väldigt moderata när det gäller försäljning av RotoShelf och Ambient (butiksinredningen).
- Enjoy stämmer den 23 april Frigoglass och Ebeco för patentintrång i RotoShelf på den Svenska marknaden.

Eget kapital 2009-12-31

- Moderbolagets eget kapital uppgår till 21,6 miljoner kronor.
- Koncernens eget kapital uppgår till 3,1 miljoner kronor.

Enjoy Group AB (publ)

Org. nr. 556653-2924

Flerårsjämförelse, koncernen*

| | 2009 | 2008 | 2007 | 2006 |
|--|-------------|-------------|-------------|-------------|
| Omsättning | 30 282 231 | 32 696 437 | 23 284 498 | 30 105 216 |
| Rörelseresultat | -8 366 096 | -9 470 127 | -10 096 468 | 301 700 |
| Resultat före skatt | -10 033 415 | -11 756 998 | -11 508 676 | -717 012 |
| Soliditet (%) | 9,55% | -22,22% | 19,33% | 11,09% |
| Antal utestående aktier vid periodens slut | 26 284 510 | 8 000 000 | 7 955 700 | 12 346 |

*Definitioner av nyckeltal, se tilläggsupplysningar

Ägarförhållanden

Ägarstrukturen per 2009-12-31 är följande:

| Ägare | A-aktier | B-aktier | Summa | Ägareandel % |
|----------------------------|-----------|-----------|-----------|--------------|
| Telab Invest AB * | 203 940 | 1 835 460 | 2 039 400 | 7,76% |
| Jour Invest AB | 52 785 | 950 130 | 1 002 915 | 3,82% |
| John Anderson | 103 185 | 928 665 | 1 031 850 | 3,93% |
| Investa Företagskapital AB | | 2 222 222 | 2 222 222 | 8,45% |
| Jan-Martin Rasmussen | 67 230 | 605 070 | 672 300 | 2,56% |
| Loxysoft AB ** | 1 178 395 | 6 436 275 | 7 614 670 | 28,97% |
| Sjöberg & Co *** | 263 920 | | 263 920 | 1,00% |

* Håkan och Tobias Sjölander (far/son) äger 50% vardera av Telab Invest AB.

** Håkan och Tobias Sjölander äger 50% var av Inesco Holding AB som i sin tur äger 48% av Loxysoft AB.

*** Sjöberg & Co och JourInvest har samma ägare och vid nyemissionen sommaren 2009 valde JourInvest AB att teckna sina A-aktier i Sjöberg & Co.

Resultatdisposition

Förslag till disposition av bolagets vinst

Till årsstämman förfogande står

| | |
|------------------|------------|
| balanserad vinst | 17 169 506 |
| årets förlust | -1 693 287 |
| | <hr/> |
| | 15 476 219 |

Styrelsen föreslår att

| | |
|------------------------|------------|
| i ny räkning överföres | <hr/> |
| | 15 476 219 |
| | <hr/> |
| | 15 476 219 |

Beträffande bolagets resultat och ställning i övrigt hänvisas till efterföljande resultat- och balansräkningar med tillhörande tilläggsupplysningar.

RESULTATRÄKNING

| | Not | Koncernen | | Moderbolaget | |
|---|-----|-------------------|--------------------|-------------------|--------------------|
| | | 2009-01-01 | 2008-01-01 | 2009-01-01 | 2008-01-01 |
| | | 2009-12-31 | 2008-12-31 | 2009-12-31 | 2008-12-31 |
| Rörelsens intäkter m.m. | | | | | |
| Nettoomsättning | 1 | 30 244 413 | 30 896 437 | 0 | 0 |
| Övriga rörelseintäkter | | 37 818 | 1 800 000 | 0 | 0 |
| | | <hr/> | <hr/> | <hr/> | <hr/> |
| | | 30 282 231 | 32 696 437 | 0 | 0 |
| Rörelsens kostnader | | | | | |
| Handelsvaror | | -22 078 172 | -25 957 508 | 0 | 0 |
| Övriga externa kostnader | 2 | -8 468 100 | -7 859 682 | -1 111 722 | -1 145 353 |
| Personalkostnader | 3 | -4 356 855 | -4 917 544 | 0 | 0 |
| Av- och nedskrivningar av materiella och immateriella anläggningstillgångar | | -3 745 200 | -3 431 830 | 0 | 0 |
| | | <hr/> | <hr/> | <hr/> | <hr/> |
| | | -38 648 327 | -42 166 564 | -1 111 722 | -1 145 353 |
| Rörelseresultat | | -8 366 096 | -9 470 127 | -1 111 722 | -1 145 353 |
| Resultat från finansiella investeringar | | | | | |
| Resultat från andelar i koncernföretag | | 0 | 0 | 0 | -9 800 401 |
| Resultat från övriga värdepapper och fordringar | | 0 | 481 440 | 0 | 0 |
| Övriga ränteintäkter och liknande resultatposter | 4 | 722 337 | 70 176 | 717 120 | 1 343 |
| Räntekostnader och liknande resultatposter | 5 | -2 389 656 | -2 838 487 | -1 298 685 | -1 667 138 |
| | | <hr/> | <hr/> | <hr/> | <hr/> |
| | | -1 667 319 | -2 286 871 | -581 565 | -11 466 196 |
| Resultat efter finansiella poster | | -10 033 415 | -11 756 998 | -1 693 287 | -12 611 549 |
| Förändring skattefordel Norge | | 327 513 | 27 844 | 0 | 0 |
| | | <hr/> | <hr/> | <hr/> | <hr/> |
| Årets resultat | | -9 705 902 | -11 729 154 | -1 693 287 | -12 611 549 |

BALANSRÄKNING

| | Not | Koncernen | | Moderbolaget | |
|--|-----|-------------------|-------------------|-------------------|-------------------|
| | | 2009-12-31 | 2008-12-31 | 2009-12-31 | 2008-12-31 |
| TILLGÅNGAR | | | | | |
| Anläggningstillgångar | | | | | |
| Immateriella anläggningstillgångar | | | | | |
| Balanserade utgifter för forskningsarbeten | 6 | 6 640 516 | 7 822 413 | 0 | 0 |
| Koncessioner, patent, licenser, varumärken | 7 | 911 796 | 836 037 | 0 | 0 |
| | | <u>7 552 312</u> | <u>8 658 450</u> | <u>0</u> | <u>0</u> |
| Materiella anläggningstillgångar | | | | | |
| Inventarier, verktyg och installationer | 8 | 907 297 | 1 123 861 | 0 | 0 |
| | | <u>907 297</u> | <u>1 123 861</u> | <u>0</u> | <u>0</u> |
| Finansiella anläggningstillgångar | | | | | |
| Andelar i koncernföretag | 9 | 0 | 0 | 19 701 958 | 15 491 125 |
| Andra långfristiga värdepappersinnehav | 10 | 98 960 | 88 240 | 0 | 0 |
| Uppskjuten skattefordran | 11 | 742 079 | 352 936 | 0 | 0 |
| | | <u>841 039</u> | <u>441 176</u> | <u>19 701 958</u> | <u>15 491 125</u> |
| Summa anläggningstillgångar | | 9 300 648 | 10 223 487 | 19 701 958 | 15 491 125 |
| Omsättningstillgångar | | | | | |
| Varulager m.m. | | | | | |
| Färdiga varor och handelsvaror | | 11 008 330 | 9 596 094 | 0 | 0 |
| | | <u>11 008 330</u> | <u>9 596 094</u> | <u>0</u> | <u>0</u> |
| Kortfristiga fordringar | | | | | |
| Kundfordringar | | 7 710 187 | 6 341 405 | 0 | 0 |
| Fordringar hos koncernföretag | | 0 | 0 | 964 425 | 0 |
| Aktuell skattefordran | | 0 | 25 789 | 0 | 0 |
| Övriga fordringar | | 578 162 | 2 103 707 | 33 882 | 683 491 |
| Förutbetalda kostnader och upplupna intäkter | | 70 191 | 264 726 | 0 | 0 |
| | | <u>8 358 540</u> | <u>8 735 627</u> | <u>998 307</u> | <u>683 491</u> |
| Kassa och bank | 15 | 3 776 010 | 324 787 | 3 523 214 | 10 381 |
| Summa omsättningstillgångar | | 23 142 880 | 18 656 508 | 4 521 521 | 693 872 |
| SUMMA TILLGÅNGAR | | 32 443 528 | 28 879 995 | 24 223 479 | 16 184 997 |

BALANSRÄKNING

| | Not | Koncernen | | Moderbolaget | |
|--|-----|-------------------|-------------------|-------------------|-------------------|
| | | 2009-12-31 | 2008-12-31 | 2009-12-31 | 2008-12-31 |
| EGET KAPITAL OCH SKULDER | | | | | |
| Eget kapital | 12 | | | | |
| Bundet eget kapital | | | | | |
| Aktiekapital | 13 | 2 628 451 | 800 000 | 2 628 451 | 800 000 |
| Bundna reserver | | 3 510 000 | | 3 510 000 | 0 |
| | | <hr/> | | <hr/> | |
| | | 6 138 451 | 800 000 | 6 138 451 | 800 000 |
| Fritt eget kapital | | | | | |
| Fria reserver | | 6 665 594 | 4 510 899 | 17 169 506 | 16 078 575 |
| Årets resultat | | -9 705 902 | -11 729 154 | -1 693 287 | -12 611 549 |
| | | <hr/> | | <hr/> | |
| | | -3 040 308 | -7 218 255 | 15 476 219 | 3 467 026 |
| Summa eget kapital | | 3 098 143 | -6 418 255 | 21 614 670 | 4 267 026 |
| Långfristiga skulder | 14 | | | | |
| Skulder till kreditinstitut | | 7 965 887 | 6 796 800 | 0 | 0 |
| Övriga skulder | | 500 000 | 317 500 | 0 | 317 501 |
| | | <hr/> | | <hr/> | |
| Summa långfristiga skulder | | 9 971 987 | 8 612 328 | 0 | 317 501 |
| Kortfristiga skulder | | | | | |
| Skulder till kreditinstitut | | 4 498 495 | 3 309 946 | 0 | 0 |
| Leverantörsskulder | | 11 161 301 | 10 430 246 | 299 252 | 398 711 |
| Skulder till koncernföretag | | 0 | 0 | 895 000 | 161 760 |
| Aktuell skatteskuld | | 207 688 | 0 | 0 | 0 |
| Övriga skulder | | 279 000 | 11 424 132 | 32 650 | 10 940 000 |
| Upplupna kostnader och förutbetalda intäkter | | 3 226 914 | 1 521 598 | 1 381 907 | 100 000 |
| | | <hr/> | | <hr/> | |
| Summa kortfristiga skulder | | 19 373 398 | 26 685 922 | 2 608 809 | 11 600 471 |
| SUMMA EGET KAPITAL OCH SKULDER | | 32 443 528 | 28 879 995 | 24 223 479 | 16 184 998 |

BALANSRÄKNING

| | Koncernen | | Moderbolaget | |
|--|------------|------------|--------------|------------|
| | 2009-12-31 | 2008-12-31 | 2009-12-31 | 2008-12-31 |

Not

POSTER INOM LINJEN

Ställda säkerheter

Inga

Inga

Panter och därmed jämförliga säkerheter som har ställts för egna skulder och för förpliktelser som redovisats som avsättningar

| | | | | |
|--------------------------|-------------------|-------------------|----------|----------|
| Företagsinteckningar | 14 800 000 | 14 800 000 | 0 | 0 |
| Pantsatta kundfordringar | 2 686 440 | 2 469 946 | 0 | 0 |
| | <u>17 486 440</u> | <u>17 269 946</u> | <u>0</u> | <u>0</u> |

Ansvarsförbindelser

| | | | | |
|--|----------------|----------------|-------------------|-------------------|
| Borgensförbindelser till förmån för koncernföretag | 0 | 0 | 27 501 561 | 17 684 950 |
| Regionalt utvecklingsbidrag | 283 000 | 509 400 | 0 | 0 |
| Summa ansvarsförbindelser | <u>283 000</u> | <u>509 400</u> | <u>27 501 561</u> | <u>17 684 950</u> |

KASSAFLÖDESANALYS

| | Not | Koncernen | | Moderbolaget | |
|---|-----|------------------|----------------|------------------|---------------|
| | | 2009-01-01 | 2008-01-01 | 2009-01-01 | 2008-01-01 |
| | | 2009-12-31 | 2008-12-31 | 2009-12-31 | 2008-12-31 |
| Den löpande verksamheten | | | | | |
| Rörelseresultat | 1 | -8 366 096 | -9 470 127 | -1 111 728 | -12 611 548 |
| Justeringar för poster som inte ingår i kassaflödet | | 3 854 331 | 3 431 830 | 0 | 1 666 400 |
| Erhållen ränta mm | | 0 | 0 | 716 873 | 0 |
| Finansiella poster netto | | -1 667 319 | -300 088 | -1 298 432 | 0 |
| Betald inkomstskatt | | -119 504 | -374 890 | 0 | 29 727 |
| Kassaflöde från den löpande verksamheten före förändringar av rörelsekapital | | | | | |
| | | -6 298 588 | -6 713 275 | -1 693 287 | -10 915 421 |
| Kassaflöde från förändringar av rörelsekapital | | | | | |
| Minskning(+)/ökning(-) av varulager/pågående arbete | | -1 412 236 | -283 955 | -443 926 | 672 416 |
| Minskning(+)/ökning(-) av kundfordringar | | -1 368 782 | -1 249 197 | 0 | 0 |
| Minskning(+)/ökning(-) av fordringar | | 1 753 199 | -1 228 710 | 0 | 0 |
| Minskning(-)/ökning(+) av leverantörsskulder | | 731 055 | 4 961 328 | -99 459 | 200 071 |
| Minskning(-)/ökning(+) av kortfristiga skulder | | -6 421 459 | 9 214 374 | -9 080 594 | 9 437 056 |
| Kassaflöde från den löpande verksamheten | | | | | |
| | | -13 016 811 | 4 700 565 | -11 317 266 | -605 878 |
| Investeringsverksamheten | | | | | |
| Förvärv av immateriella anläggningstillgångar | | -2 273 903 | -2 105 460 | 0 | 0 |
| Förvärv av materiella anläggningstillgångar | | -490 224 | -181 329 | 0 | 0 |
| Försäljning av andelar i koncernföretag | | 0 | 520 000 | 0 | 0 |
| Försäljning av långfristiga värdepapper | | 342 216 | 0 | 0 | 1 000 |
| Kassaflöde från investeringsverksamheten | | | | | |
| | | -2 421 911 | -1 766 789 | 0 | 1 000 |
| Finansieringsverksamheten | | | | | |
| Årets nyemission | 12 | 19 040 232 | 256 940 | 19 040 932 | 256 940 |
| Lämnade aktieägartillskott | | 0 | 0 | -4 210 833 | 0 |
| Upptagna långfristiga lån | | -150 287 | 0 | 0 | 317 499 |
| Amortering långfristiga lån | | 0 | -3 133 201 | 0 | 0 |
| Kassaflöde från finansieringsverksamheten | | | | | |
| | | 18 889 945 | -2 876 261 | 14 830 099 | 574 439 |
| Förändring av likvida medel | | | | | |
| Likvida medel vid årets början | | 3 451 223 | 57 515 | 3 512 833 | -30 439 |
| | | 324 787 | 267 272 | 10 381 | 40 820 |
| Likvida medel vid årets slut | | | | | |
| | | 3 776 010 | 324 787 | 3 523 214 | 10 381 |

TILLÄGGSUPPLYSNINGAR

ALLMÄNNA UPPLYSNINGAR

Redovisningsprinciper

Tillämpade redovisningsprinciper överensstämmer med årsredovisningslagen samt uttalanden och allmänna råd från Bokföringsnämnden. När allmänna råd från Bokföringsnämnden saknas har vägledning hämtats från Redovisningsrådets rekommendationer och i tillämpliga fall från uttalanden av FAR SRS. När så är fallet anges detta i särskild ordning nedan. Principerna är oförändrade jämfört med föregående år.

Värderingsprinciper m.m.

Tillgångar, avsättningar och skulder har värderats till anskaffningsvärden om inget annat anges nedan.

Materiella anläggningstillgångar

Materiella anläggningstillgångar redovisas till anskaffningsvärde med avdrag för ackumulerad värdeminskning och eventuella nedskrivningar. Tillgångarna skrivs av linjärt över tillgångarnas nyttjandeperiod.

Immateriella anläggningstillgångar

Immateriella anläggningstillgångar redovisas till anskaffningsvärde med avdrag för ackumulerad värdeminskning och eventuella nedskrivningar. Tillgångarna skrivs av linjärt över tillgångarnas nyttjandeperiod.

Fordringar

Fordringar har upptagits till de belopp varmed de beräknas inflyta.

Varulager m.m.

Varulagret är värderat till det lägsta av anskaffningsvärdet och nettoförsäljningsvärdet. Nettoförsäljningsvärdet har beräknats till försäljningsvärdet efter avdrag för beräknad försäljningskostnad

Kortfristiga fordringar och skulder i utländsk valuta

Fordringar och skulder har omräknats till balansdagens kurs.

i resultaträkningen linjärt över leasingperioden.

Samtliga leasingavtal redovisas som operationella leasingavtal, vilket innebär att leasingavgiften kostnadsförs i resultaträkningen linjärt över leasingperioden.

Skatter inkl. uppskjuten skatt

Redovisning av inkomstskatt inkluderar aktuell skatt och uppskjuten skatt. För poster som redovisas i resultaträkningen redovisas därmed sammanhängande skatt i resultaträkningen. För poster som redovisas direkt mot eget kapital redovisas även skatten direkt mot eget kapital.

Uppskjuten skatt beräknas på alla temporära skillnader. En temporär skillnad finns när det redovisade värdet på en tillgång eller skuld skiljer sig från det skattemässiga värdet.

Uppskjuten skattefordran avseende underskottsavdrag eller andra framtida skattemässiga avdrag redovisas i den omfattning det är sannolikt att avdragen kan avräknas mot framtida skattemässiga överskott.

TILLÄGGSUPPLYSNINGAR

Definition av nyckeltal

Soliditet

Justerat eget kapital i procent av balansomslutning

Koncernredovisning

Koncernredovisningen har upprättats i enlighet med Redovisningsrådets rekommendation RR 1:00. Detta innebär att förvärvade dotterbolags tillgångar och skulder redovisas till marknadsvärde enligt en upprättad förvärvsanalys. Överstiger anskaffningsvärdet för aktier i dotterbolag det beräknade marknadsvärdet av bolagets nettotillgångar enligt förvärvsanalysen redovisas skillnaden som goodwill. Avskrivning på goodwill baseras på den beräknade ekonomiska livslängden.

Koncernredovisningen omfattar, förutom moderbolaget, samtliga bolag i vilka moderbolaget direkt eller indirekt innehar mer än 50 procent av röstetalet eller på annat sätt har kontroll enligt ÅRL 1:4.

Intresseföretag

Investeringar i intresseföretag, i vilka koncernens röstinnehav är minst 20% och högst 50% redovisas i koncernredovisningen enligt kapitalandelsmetoden. Den ökning respektive minskning av intresseföretagets värde som uppkommer enligt kapitalandelsmetoden har ökat koncernens bundna reserver respektive minskat koncernens fria reserver.

Omräkning av utländska dotterföretag

Utländska dotterbolags bokslut har omräknats till svenska kronor enligt dagskursmetoden. Dagskursmetoden innebär att samtliga tillgångar, avsättningar och övriga skulder omräknas till balansdagens kurs och samtliga poster i resultaträkningen omräknas till årets genomsnittskurs. Uppkomna omräkningsdifferenser förs direkt mot koncernens eget kapital.

TILLÄGGSUPPLYSNINGAR

UPPLYSNINGAR TILL ENSKILDA POSTER

| Not 1 | Inköp och försäljning inom koncernen | Koncernen | | Moderbolaget | |
|-------|---|-----------|---------|--------------|---------|
| | | 2009 | 2008 | 2009 | 2008 |
| | Andel av försäljningen som avser koncernföretag | 0,0 | 29% | 0% | 0% |
| | Andel av inköpen som avser koncernföretag | 3,7% | 25% | 0% | 0% |
| Not 2 | Arvode och kostnadsersättning | Koncernen | | Moderbolaget | |
| | | 2009 | 2008 | 2009 | 2008 |
| | <i>Deloitte AB</i> | | | | |
| | Revisionsuppdrag | 208 000 | 176 500 | 158 000 | 176 500 |
| | <i>BDO Noraudit Borg DA</i> | | | | |
| | Revisionsuppdrag | 45 513 | 41 933 | 0 | 0 |
| | | 253 513 | 218 433 | 158 000 | 176 500 |

Med revisionsuppdrag avses granskning av årsredovisningen och bokföringen samt styrelsens och verkställande direktörens förvaltning, övriga arbetsuppgifter det ankommer på bolagets revisor att utföra samt rådgivning eller annat biträde som föranleds av iakttagelser vid sådan granskning eller genomförande av sådana övriga arbetsuppgifter. Allt annat är andra uppdrag.

| Not 3 | Personal | Koncernen | | Moderbolaget | |
|-------|--|-------------|-------------|--------------|------------|
| | | 2009 | 2008 | 2009 | 2008 |
| | <i>Medelantal anställda</i> | | | | |
| | Medeltalet anställda bygger på av bolaget betalda närvarotimmar relaterade till en normal arbetstid. | | | | |
| | Medelantal anställda har varit varav kvinnor | 13,0 1,0 | 14,0 3,0 | 0,0 0,0 | 0,0 0,0 |
| | Sjukfrånvaro för samtliga anställda | 3,9% | 11,8% | 0,0% | 0,0% |
| | Andel av sjukfrånvaro som avser långtidsjukfrånvaro | 0,0% | 9,1% | 0,0% | 0,0% |

TILLÄGGSUPPLYSNINGAR

Löner, ersättningar m.m.

Löner, ersättningar, sociala kostnader och pensionskostnader har utgått med följande belopp:

Styrelsen och VD:

| | | | | |
|------------------------|----------------|------------------|---|----------|
| Löner och ersättningar | 590 551 | 1 160 393 | 0 | 0 |
| Pensionskostnader | 56 381 | 199 122 | 0 | 0 |
| | <u>646 932</u> | <u>1 359 515</u> | 0 | <u>0</u> |

Övriga anställda:

| | | | | |
|------------------------|------------------|------------------|---|----------|
| Löner och ersättningar | 3 673 370 | 4 107 220 | 0 | 0 |
| Pensionskostnader | 101 672 | 184 851 | 0 | 0 |
| | <u>3 775 042</u> | <u>4 292 071</u> | 0 | <u>0</u> |

| | | | | |
|-------------------|-----------|-----------|---|---|
| Sociala kostnader | 1 046 936 | 1 690 437 | 0 | 0 |
|-------------------|-----------|-----------|---|---|

| | | | | |
|---------------------------|------------------|------------------|---|----------|
| Summa styrelse och övriga | <u>5 468 910</u> | <u>7 342 023</u> | 0 | <u>0</u> |
|---------------------------|------------------|------------------|---|----------|

Totala personalkostnader i resultaträkningen är eliminerad med 1 241 944 kr (2 597 535 kr) på grund av internt nedlagt arbete avseende produktutveckling.

Not 4 Övriga ränteintäkter och liknande resultatposter

| | Koncernen | | Moderbolaget | |
|---------------|----------------|---------------|----------------|--------------|
| Räntor | 5 464 | 70 176 | 247 | 1 343 |
| Kursdifferens | 716 873 | 0 | 716 873 | 0 |
| | <u>722 337</u> | <u>70 176</u> | <u>717 120</u> | <u>1 343</u> |

Not 5 Räntekostnader och liknande resultatposter

| | Koncernen | | Moderbolaget | |
|----------------------------|------------------|------------------|------------------|------------------|
| Kursdifferenser på skulder | 63 000 | 1 666 400 | 63 000 | 1 666 400 |
| Övriga räntekostnader | 2 326 656 | 1 172 087 | 1 235 685 | 737 |
| | <u>2 389 656</u> | <u>2 838 487</u> | <u>1 298 685</u> | <u>1 667 137</u> |

TILLÄGGSUPPLYSNINGAR

| Not 6 Balanserade utgifter för forskningsarbeten | Koncernen | | Moderbolaget | |
|---|------------|------------|--------------|------------|
| | 2009-12-31 | 2008-12-31 | 2009-12-31 | 2008-12-31 |
| Ingående anskaffningsvärde | 13 771 622 | 11 818 638 | 0 | 0 |
| Inköp | 1 832 065 | 1 952 984 | 0 | 0 |
| Försäljningar/utrangeringar | -547 572 | | 0 | 0 |
| Utvecklingsbidrag | -524 000 | -524 000 | 0 | 0 |
| Utgående ackumulerade anskaffningsvärden | 14 532 115 | 13 247 622 | 0 | 0 |
| Ingående avskrivningar | -5 425 209 | -2 927 084 | 0 | 0 |
| Försäljningar/utrangeringar | 338 226 | 0 | 0 | 0 |
| Årets avskrivningar | -2 804 616 | -2 498 125 | 0 | 0 |
| Utgående ackumulerade avskrivningar | -7 891 599 | -5 425 209 | 0 | 0 |
| Utgående redovisat värde | 6 640 516 | 7 822 413 | 0 | 0 |

Avskrivningar enligt plan beräknas på en nyttjandeperiod av 5-10 år

Posten avser utvecklingskostnader i samband med framtagande av produkterna Enjoy 300, Enjoy 600, Enjoy 400, SwingOut Roto och SwingOut AmbientShelf.

| Not 7 Koncessioner, patent, licenser, varumärken | Koncernen | | Moderbolaget | |
|---|------------|------------|--------------|------------|
| | 2009-12-31 | 2008-12-31 | 2009-12-31 | 2008-12-31 |
| Ingående anskaffningsvärde | 1 663 937 | 1 522 050 | 0 | 0 |
| Inköp | 441 838 | 141 887 | 0 | 0 |
| Utgående ackumulerade anskaffningsvärden | 2 105 775 | 1 663 937 | 0 | 0 |
| Ingående avskrivningar | -827 899 | -516 965 | 0 | 0 |
| Årets avskrivningar | -366 080 | -310 934 | 0 | 0 |
| Utgående ackumulerade avskrivningar | -1 193 979 | -827 899 | 0 | 0 |
| Utgående redovisat värde | 911 796 | 836 038 | 0 | 0 |

Avskrivningar enligt plan beräknas på en nyttjandeperiod av 5 år

Posten avser till största delen patentkostnader för SwingOut Roto, SwingOut Ambient Shelf och varumärket Enjoy.

TILLÄGGSUPPLYSNINGAR

Not 8 Inventarier, verktyg och installationer

| | Koncernen | | Moderbolaget | |
|--|------------|------------|--------------|------------|
| | 2009-12-31 | 2008-12-31 | 2009-12-31 | 2008-12-31 |
| Ingående anskaffningsvärde | 4 054 666 | 4 001 371 | 0 | 0 |
| Inköp | 563 382 | 181 329 | 0 | 0 |
| Försäljningar/utrangeringar | -36 577 | -128 034 | 0 | 0 |
| Utgående ackumulerade anskaffningsvärden | 4 581 471 | 4 054 666 | 0 | 0 |
| Ingående avskrivningar | -2 930 805 | -2 280 524 | 0 | 0 |
| Försäljningar/utrangeringar | 36 577 | 112 989 | 0 | 0 |
| Omklassificeringar | -170 363 | -170 109 | 0 | 0 |
| Omräkningsdifferens | -30 818 | 29 610 | | |
| Årets avskrivningar | -578 765 | -622 771 | 0 | 0 |
| Utgående ackumulerade avskrivningar | -3 674 174 | -2 930 805 | 0 | 0 |
| Utgående redovisat värde | 907 297 | 1 123 861 | 0 | 0 |

Avskrivningar enligt plan beräknas på en nyttjandeperiod av 3-5 år

Not 9 Andelar i koncernföretag

| Moderbolaget | | | 2009-12-31 | 2008-12-31 |
|---|-------------|----------------------------|---------------------|-----------------|
| Företag | | Antal /Kapital- andel % | | |
| Organisationsnummer | Säte | | | |
| Enjoy Sales AS | | 1 010 | 1 500 125 | 1 500 125 |
| 979362153 | Fredrikstad | 100% | | |
| Enjoy Sales AB | | 100 | 18 201 833 | 13 991 000 |
| 556600-4551 | Bräcke | 100% | | |
| | | | 19 701 958 | 15 491 125 |
| Uppgifter om eget kapital och resultat | | | Eget kapital | Resultat |
| | | | 1 036 103 | -842 172 |
| | | | 182 506 | -7 495 442 |

TILLÄGGSUPPLYSNINGAR

Enjoy Sales AS

| | | |
|--|-----------|-----------|
| Ingående anskaffningsvärde | 1 500 125 | 1 500 125 |
| Utgående ackumulerade anskaffningsvärden | 1 500 125 | 1 500 125 |
| Utgående redovisat värde | 1 500 125 | 1 500 125 |

Enjoy Sales AB

| | | |
|--|------------|------------|
| Ingående anskaffningsvärde | 13 991 000 | 2 991 000 |
| Aktieägartillskott | 4 210 833 | 20 800 401 |
| Utgående ackumulerade anskaffningsvärden | 18 201 833 | 23 791 401 |
| Årets nedskrivningar | 0 | -9 800 401 |
| Utgående ackumulerade uppskrivningar netto | 0 | -9 800 401 |
| Utgående redovisat värde | 18 201 833 | 13 991 000 |

Not 10 Andra långfristiga värdepappersinnehav

| Koncernen | | 2009-12-31 | 2008-12-31 |
|-------------|------------|------------|------------|
| Värdepapper | Nom. värde | Antal | Antal |
| Vensafe AS | 800 | 100 | 100 |
| | | 98 960 | 88 240 |
| | | 98 960 | 88 240 |

Not 11 Uppskjuten skattefordran

Slag av fordringar

| | | |
|---|---------|---------|
| Skattefördel avseende norska dotterbolaget Enjoy Sales AS | 742 079 | 352 936 |
| | 742 079 | 352 936 |

Not 12 Eget kapital

Koncernen

| | Aktiekapital | Uppskrivningsfond | Reservfond | Överkursfond | Ansamlad förlust |
|---------------------------|--------------|-------------------|------------|--------------|------------------|
| Belopp vid årets ingång | 800 000 | 0 | 0 | 476 290 | -7 694 545 |
| Nyemission | 1 828 451 | 0 | 0 | 13 702 481 | |
| Inbetalt ej registrerat | 3 510 000 | 0 | 0 | 0 | 0 |
| Årets förlust | | | | | -9 705 902 |
| Årets omräkningsdifferens | | | | | 181 368 |
| Belopp vid årets utgång | 6 138 451 | 0 | 0 | 14 178 771 | -17 219 079 |

Moderbolaget

| | Aktiekapital | Uppskrivnings fond | Reserv fond | Överkurs fond | Övrigt fritt eget kapital |
|--------------------------------|---------------------|-------------------------------|------------------------|--------------------------|--------------------------------------|
| Belopp vid årets ingång | 800 000 | 0 | 0 | 476 290 | 2 990 736 |
| Nyemission | 1 828 451 | 0 | 0 | 13 702 481 | |
| Inbetalt ej registrerat aktier | 3 510 000 | 0 | 0 | 0 | 0 |
| Årets förlust | | | | | -1 693 287 |
| Belopp vid årets utgång | 6 138 451 | 0 | 0 | 14 178 771 | 1 297 449 |

Not 13 Upplysningar om aktiekapital

| | Antal aktier | Kvotvärde per aktie |
|------------------------------|---------------------|----------------------------|
| Antal/värde vid årets ingång | 8 000 000 | 0,10 |
| Nyemission | 18 284 510 | 0,10 |
| Antal/värde vid årets utgång | 26 284 510 | 0,10 |

Not 14 Långfristiga skulder

| | Koncernen | | Moderbolaget | |
|-----------------------------|-------------------|-------------------|-------------------|-------------------|
| | 2009-12-31 | 2008-12-31 | 2009-12-31 | 2008-12-31 |
| Amortering inom 2 till 5 år | 9 365 887 | 7 114 300 | 0 | 0 |
| | 9 365 887 | 7 114 300 | 0 | 0 |

Not 15 Checkräkningskredit

| | Koncernen | | Moderbolaget | |
|---|-------------------|-------------------|-------------------|-------------------|
| | 2009-12-31 | 2008-12-31 | 2009-12-31 | 2008-12-31 |
| Beviljad checkräkningskredit uppgår till: | 1 500 000 | 1 500 000 | 0 | 0 |

Bräcke 2010-

Håkan Sjölander
Verkställande direktör

Bengt Göran Persson

Jan-Martin Rasmussen

Tobias Sjölander

Min revisionsberättelse har lämnats den 2010.

Jens Edlund
Auktoriserad revisor