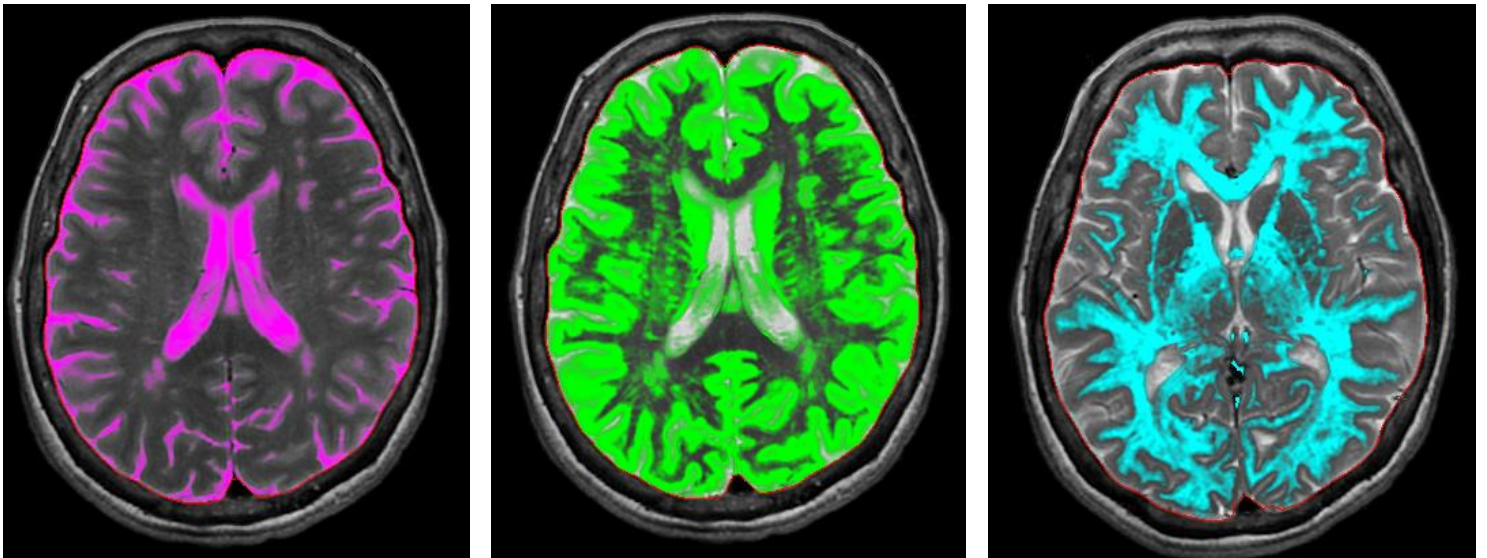


2013

Årsredovisning



SyntheticMR

Innehåll

Det här är SyntheticMR	2
Viktiga händelser 2013	3
VD har ordet.....	4
Vision, affärsmodell och strategi	5
Marknad.....	6
SyMRI® – lösningen på identifierade marknadsbehov.....	8
Försäljningsstrategi	10
Organisation.....	10
Styrelse	11
Finansiell information i sammandrag.....	13
Nyckeltal	15
Aktieinformation SyntheticMR.....	17
Förvaltningsberättelse.....	20
Resultaträkning.....	25
Balansräkning	26
Kassaflödesanalys	28
Förändring av eget kapital	29
Redovisningsprinciper	30
Noter	35
Revisionsberättelse	38
Information till aktieägarna	38

Det här är SyntheticMR

SyntheticMR AB har utvecklat SyMRI®, en programvara som effektiviserar och förbättrar undersökningar med magnetisk resonanstomografi (MR eller MRI på engelska). Snabbare arbetsflöde och kvantitativa data ger ett objektivt beslutsunderlag för radiologen. Bolaget grundades 2007 i Linköping av Dr. Marcel Warntjes baserat på innovationer som ursprungligen utvecklats inom Center for Medical Image Science and Visualization (CMIV), Linköping.

Med kvantitativa data kan radiologen på ett enkelt sätt beräkna volymer, t.ex. av hjärnan som helhet, eller av tumörer och andra förändringar. Man kan också erhålla mätvärden som ger information om vävnadens egenskaper i olika sjukliga förändringar i hjärnan, vilket kan förbättra diagnostiken. Detta ger ett stort mervärde och goda förutsättningar på en bred, global marknad. SyMRI effektiviserar användning av MR-kameror och analys av MR-bilder i eftersystem som PACS (Picture Archiving and Communication System).

“Med SyMRI kan vi få exakta värden på sjukdomsförloppet som vi inte tidigare kunnat mäta.

Syntetiskt MR är inkluderat i vårt standardprotokoll för MS-, hydrocefalus -och demens-patienter.”

Richard Birgander,
neuroradiolog vid Umeå
universitetssjukhus.

SyMRI® är en CE-märkt och därmed regulatoriskt godkänd produkt för användning i Europa. SyMRI finns i två olika versioner:

SyMRI IMAGE - effektiviserar genom att förkorta undersökningstiden per patient.

SyMRI NEURO – presenterar kvantitativa MR-bilder vilket ger ett objektivt beslutsunderlag.



Viktiga händelser 2013

- Styrelsen i Accelerator Nordic AB, tidigare moderbolag till SyntheticMR, meddelade under våren 2013 att den beslutat förbereda för en avknoppning av SyntheticMR genom utdelning av Accelerators innehav och marknadsnotering under hösten 2013.
- Inför den planerade noteringen och avknoppningen från Accelerator utsågs Staffan Persson till ny styrelseordförande i SyntheticMR.
- I juli lanserades två nya CE-märkta versioner av SyMRI[®], bolagets programvara som effektiviserar och förbättrar undersökningar med MR. CE-märkningen innebär att de nya versionerna är regulatoriskt godkända för kliniskt bruk i Europa.
- I augusti genomfördes en företrädesemission om cirka 10,4 miljoner kronor vilken övertecknades med 64 procent. Syftet med nyemissionen var i huvudsak att finansiera satsningen på att etablera partnersamarbeten för en internationell marknads lansering av SyMRI. Dåvarande största ägare, Accelerator, tecknade för 5,4 miljoner kronor i emissionen. Resterande belopp tecknades av övriga befintliga ägare.
- I september meddelades att en ledande MR-tillverkare med vilken bolaget tidigare ingått utvärderingsavtal med valt att, efter positiva resultat från första delen av utvärderingen, investera i att inleda arbetet med att integrera SyMRI i deras system.
- I oktober genomfördes avknoppningen av SyntheticMR från Accelerator genom utdelning av Accelerators innehav till Accelerators aktieägare och listning av aktien på AktieTorget. Första handelsdag för SyntheticMRs aktie på AktieTorget var den 18 oktober 2013.

VD har ordet

Utvecklingen under 2013 har varit positiv inom båda våra fokusområden - att etablera partnersamarbeten med MR-tillverkarna samt att driva direktförsäljning till slutkund. SyMRI® används idag på 13 sjukhus globalt. En av de viktigaste siterna som tillkommit under året är Karolinska Universitetssjukhuset, Karolinska Institutet. Karolinska Institutet är ett av världens ledande medicinska universitet, varför det internationella referensvärdet är högt.

Att etablera partnersamarbeten med MR-tillverkarna är vårt viktigaste mål. SyMRI är en produkt som hör hemma på en global marknad. Vi har idag en etablerad dialog med flera ledande aktörer på marknaden angående en integrerad version av SyMRI. Som vi tidigare har kommunicerat uppnådde vi 2012 ett delmål då en av de ledande MR-tillverkarna tecknade utvärderingsavtal med SyntheticMR. Denna utvärdering har till stora delar genomförts under 2013 på ett antal internationellt erkända sjukhus och återkopplingen har varit positiv. Som ett resultat av den positiva återkopplingen, tecknades under sensommaren ett avtal med MR-tillverkaren. En del av avtalet omfattar kundanpassning av SyMRI - ett första steg för att skapa en integrerad produkt.

Parallellt med etableringen av partnersamarbeten är det viktigt för oss att hålla kvar vårt fokus på direktförsäljning, för att öka antalet kunder och referenser. Detta bidrar också till att vi snabbare kan uppnå ett positivt kassaflöde i verksamheten. För att stärka detta område har vi under 2013

förstärkt organisationen genom att anställa en säljare med lång erfarenhet av försäljning inom området. Vi har redan sett resultat av denna rekrytering genom det kommersiella avtal som vi tecknade med Karolinska Universitetssjukhuset, Karolinska Institutet. Vår direktförsäljning har initialt haft fokus på den svenska marknaden. Denna är självklart en liten del av den globala marknaden.

Under 2013 har vi även CE-märkt två nya produkter, vilket innebär att vi nu kan leverera en CE-märkt version av SyMRI som stödjer både Philips och General Electrics MR-kameror inom de vanligaste fältstyrkorna (1,5T och 3T). Detta är ett viktigt steg eftersom det öppnar ytterligare möjligheter på den Europeiska marknaden.

Vi följer utstakad plan för att etablera SyMRI på den globala marknaden. Vårt fokus är att etablera partnersamarbeten för en global marknads lansering av SyMRI, vilket vi endast kan uppnå genom att bemöta det intensifierade intresset från MR-tillverkarna, och vara lyhörda gällande de produktpaketeringar som efterfrågas. Detta måste balanseras med att vi fortsatt prioriterar vårt andra fokusområde, direktförsäljning, för att öka referensbasen och generera intäkter. Jag ser positivt på utvecklingen under det kommande året och kan konstatera att vi är på rätt väg.

Stefan Tell
VD SyntheticMR AB





Vision, affärsmodell och strategi

SyntheticMRs vision är att vara en föregångare i att skapa ett paradigmskifte inom MR. Detta genom att erbjuda läkaren både objektivt beslutsstöd och ett snabbare arbetsflöde, för ökad patientgenomströmning och en bättre behandlingsupplevelse för patienten. På så sätt ökar effektiviteten på kundernas kliniker och därmed genereras långsiktigt god lönsamhet för bolaget och dess aktieägare.

Bolagets kärnkompetens består i att utveckla och kommersialisera produkter baserade på den senaste forskningen inom området. Utveckling och kommersialisering sker i nära samarbete med utvalda, ledande kliniker och sjukhus för att säkerställa att de produkter som tas fram svarar mot marknadens behov och krav.

SyntheticMR har två fokusområden i syfte att etablera SyMRI på en global marknad - att etablera partnersamarbeten med MR-tillverkarna samt att driva direktförsäljning till slutkund.

Marknad

Magnetisk resonanstomografi

MR, eller "Magnetic Resonance Imaging" (MRI) på engelska, är en avancerad form av medicinsk bilddiagnostik där ett magnetiskt fält används för att avbilda inre strukturer och organ. Då MR ger bättre kontrast än andra tekniker för visualisering av mjukvävnad, är tekniken speciellt användbar till att avbilda till exempel hjärnan, hjärtat, muskler och inom cancerdiagnostik.

Globalt utförs det uppskattningsvis 70–80 miljoner MR-undersökningar varje år (Destum Partners 2010), varav undersökningar av hjärnan och det centrala nervsystemet utgör ca 30 procent (Global Industry Analysts 2011). Detta beror till stor del på den stora utbredningen av demensrelaterade och andra neurologiska sjukdomar världen över. Man uppskattar att 36 miljoner människor levde med någon form av demens 2010 och att denna siffra kommer att närapå fördubblas var tjugonde år framöver, vilket skulle innebära 115 miljoner människor 2050 (World Alzheimer Report 2012).

Den installerade basen av MR-kameror uppskattas till omkring 20 000 – 30 000 system. Årligen sker omkring 4 000 – 5 000 nyinstallationer världen över till ett värde av 5,3 miljarder USD, varav de fyra ledande aktörerna på marknaden, GE Healthcare, Siemens, Philips och Toshiba, tillsammans har över 80 procents marknadsandel. Med en årlig tillväxt på mellan 6 och 8 procent förväntas marknaden vara värd ca 6,6 miljarder USD år 2015 (Kalorama Information 2012, MarketsandMarkets 2010, Global Industry Analysts 2010).

Tillväxten är särskilt hög i utvecklingsländer där behovet av kvalificerad sjukvård växer i takt med att ekonomin stärks och sjukvårdssystemen reformeras. I Europa och USA drivs tillväxten av t.ex. snabb teknikutveckling, som möjliggör nya applikationsområden och bättre diagnostiskt underlag, samt behovet av att effektivisera och öka utnyttjandegraden av MR-utrustningen.



MR-undersökning

PACS – digitalisering av sjukvården

Under det senaste årtiondet har det skett en digital revolution inom sjukvården där flertalet IT-system installerats för att öka både produktivitet och kvalitet. Photo Archiving and Communication Systems (PACS) är ett digitalt bildhanteringssystem som kan lagra, återvinna, distribuera och presentera bilder tagna vid en undersökning. De flesta PACS-system kan hantera bilder från de flesta medicinska avbildningsinstrument. Med PACS-system kan bilder studeras och analyseras i efterhand. Systemen möjliggör för läkare på olika platser att samtidigt komma åt samma bilder och information. PACS-systemen är också ett billigare och smidigare alternativ till tidigare fotoarkiv, vilka tar upp stora ytor och är ineffektiva.

PACS-system säljs idag för omkring 3 miljarder USD globalt och förväntas nå 5,8 miljarder USD år 2017 med en årlig tillväxt på omkring 10 procent. Den starka tillväxten i marknaden beror till stor del på ett tryck från myndigheter att digitalisera sjukvården för att effektivisera vårdkedjan och minska både tid och kostnader (Global Data 2011). PACS-marknaden är ännu inte lika konsoliderad som MR-marknaden och det finns ett flertal aktörer som söker efter att differentiera sig från varandra för att sticka ut i den hårdnande konkurrensen. Utöver de stora MR-tillverkarna, som även erbjuder PACS-lösningar, finns företag som Fuji, Agfa, McKesson och Sectra.

Marknadsbehov - bättre effektivitet och kvantitativ data

Användningen av MR ökar stadigt inom sjukvården idag och efterfrågan på förbättringar är stor. Förutom att tekniken ger en oftast överlägset bättre bildkvalitet av mjukvävnad, är en av fördelarna med MR i jämförelse med röntgen, CT, PET och SPECT att patienten inte utsätts för någon joniserande strålning.

Att undersökningen tar lång tid anses dock vara en nackdel och en begränsning för MR idag, dels på grund av pårestningen för patienten, dels på grund av att endast ett fåtal patienter kan undersökas per dag. Detta ökar kostnaderna för den offentligt finansierade vården och begränsar samtidigt intäktsmöjligheterna för privata sjukhus och kliniker. Det finns därför ett stort behov av att öka teknikens tillgänglighet och effektivitet genom att t.ex. korta tiden det tar att genomföra en undersökning. Idag tar en genomsnittlig neurologisk MR-undersökning ca 30 - 45 minuter.

En ytterligare utmaning med MR idag är att diagnoserna som ställs ofta är subjektiva då viktiga parametrar estimeras genom att helt enkelt med ögat titta på bilderna och göra bedömningar därefter. Bristen på kvantitativ data att basera diagnoserna på begränsar möjligheten att följa utvecklingen av t.ex. ett sjukdomsförlopp på ett objektivt sätt och därmed möjligheten att planera och ordinera behandling därefter. Att manuellt utföra dessa mätningar för att få kvantitativ information, som t.ex. segmentering och volymbestämning av olika vävnadstyper, är resursintensivt och kräver erfaren och skicklig personal, varför detta inte görs rutinmässigt i sjukvården idag.

SyMRI® – lösningen på identifierade marknadsbehov

SyMRI lanseras som ett tilläggsystem, en så kallad plug-in, eller fristående programvara till MR-system eller PACS. Produkten har en stor marknadspotential då den kan integreras i både befintliga och nya system på dessa marknader.

SyMRI effektiviserar och förbättrar MR-diagnostik genom att både förkorta tiden per patient för en MR-undersökning, vilket sparar resurser och kostnader för sjukvården, och producerar samtidigt kvantitativa MR-bilder som ger ett objektivet beslutsunderlag. Med kvantitativa data kan radiologen på ett enkelt sätt beräkna volymer, t.ex. av hjärnan som helhet, eller av tumörer och andra förändringar. Man kan också erhålla mätvärden som ger information om vävnadens egenskaper i olika sjukliga förändringar i hjärnan, vilket kan förbättra diagnostiken. Detta ger ett stort mervärde och goda förutsättningar på en bred, global marknad. SyMRI effektiviserar användning av MR-kameror och analys av MR-bilder i eftersystem som PACS (Picture Archiving and Communication System).

SyMRI® är CE-märkt och därmed regulatoriskt godkänd för kliniskt bruk i Europa i två versioner, SyMRI IMAGE och SyMRI NEURO.

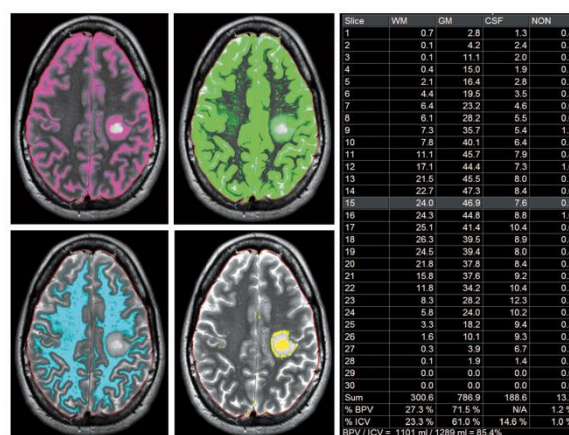
SyMRI IMAGE, effektivitet

SyMRI IMAGE är dedikerad till att optimera arbetsflödet och korta scan-tiden med hjälp av syntetisk MR. Detta möjliggör upp till en halvering av undersökningstiden, för att erhålla de vanligaste MR-bilderna (T1W, T2W och Flair), vilket leder till att fler patienter kan undersökas på en dag. Inställningarna på MR kameran kan också justeras i efterhand, något som annars inte är möjligt att göra idag. Detta minskar risken att behöva återkalla patienten om undersökningen inte resulterade i

tillräckligt bra bilder och ställer samtidigt lägre krav på erfaren personal som genomför undersökningarna.

SyMRI NEURO, objektivitet

SyMRI NEURO möjliggör automatisk vävnadsbestämning av hjärnan för karaktärisering och mätning av olika typer av hjärnvävnad. Detta producerar kvantitativ information som ger läkaren ett objektivet beslutsstöd. Automatisk bestämning sker av interkranial volym, total hjärnvolum, vit vävnad, grå vävnad och cerebrospinalvätska (vätska som finns i hjärna och ryggmärg). Man kan även skilja ut vävnad som avviker från frisk vävnad. Med hjälp av intuitiva verktyg kan läkaren märka ut och mäta t.ex. MS-plack (Multipel Skleros), tumörvolym eller ventrikelvolym. Genom kvantitativ information förbättrar SyMRI NEURO möjligheten till korrekt uppföljning av patienter med neurodegenerativa sjukdomar.



SyMRI möjliggör automatisk identifiering av den interkraniala volymen (röd linje) och producerar volymkartor för vit vävnad (blått), grå vävnad (grönt), cerebrospinalvätska (rosa) och avvikande vävnad (gult). Volymdata presenteras i en tabell.

Används för uppföljning av MS-patienter

SyMRI IMAGE och NEURO används sedan 2011 vid Umeå universitetssjukhus för uppföljning av behandlingseffektivitet vid multipel skleros (MS). Efter framgångsrik användning i Umeå har Västerbottens läns landsting nu valt att köpa in SyMRI även till sjukhusen i Skellefteå och Lycksele. Forsknings-samarbete kring MS pågår även med Örebro universitet.

Produkten används även vid Akademiska sjukhuset i Uppsala i samband med klinisk forskning. Ytterligare forskningsstudier på olika indikationer pågår tillsammans med sjukhus i Linköping och Köpenhamn. Studierna rör bl.a. demens och hydrocefalus.



Försäljningsstrategi

Direktförsäljning

SyntheticMR fokuserar idag på att driva direktförsäljning av SyMRI till slutkund. Målet är att öka antalet kunder och referenser. Detta bidrar också till att vi snabbare kan uppnå ett positivt kassaflöde i verksamheten. För att öka fokus på detta område har en bransch erfaren säljare rekryterats under 2013.

Pågående partnerutvärdering

SyntheticMR för diskussioner med flera ledande MR-tillverkare avseende gemensam kommersialisering av SyMRI®. En av dessa tillverkare utvärderar SyMRI på ett antal erkända kliniker. Efter positiva resultat tecknades under sensommaren 2013 ett kommersiellt avtal med MR-tillverkaren. En del av avtalet omfattar kundanpassning av SyMRI - ett första steg för att skapa en integrerad produkt. Kundanpassningen har gått enligt plan och leveransen har godkänts av tillverkaren.

Utöver pågående partnerutvärdering med MR-tillverkarna har SyntheticMR ett pågående partnersamarbete med Sectra som levererar PACS-system.

Organisation

SyntheticMR har i sin organisation bred kompetens inom kärnområdet magnetresonanstomografi. Dr. Marcel Warntjes (teoretisk fysik, Ph.D inom molekylär spektroskopi) har arbetat med MR både som forskare och inom kommersiell verksamhet sedan 2001. Dr. Warntjes har en bakgrund inom Philips innan han startade SyntheticMR 2007. Marcel är idag CTO och ansvarig för forskning och utveckling.

Bolagets VD, Stefan Tell, har bred erfarenhet inom ekonomi, affärsutveckling och strategi. Närmast kommer han från Siemens där han bland annat arbetade med strategisk planering för ett av Siemens globala affärsområden. Han har även en bakgrund som entreprenör samt en MBA från Henley Business School, University of Reading, London, England.

Maria Wrethag tillträdde den 1 oktober 2013 som CMO med ansvar för marknadsfrågor och investerarrationer. Maria kommer närmast från rollen som VD för Accelerator Nordic AB. Tidigare har hon en bakgrund från GE Healthcare där hon bland annat arbetade med internationell produktmarknadsföring och marknadsstrategi.

Inom försäljning stärkte företaget sin kompetens under våren 2013 genom att rekrytera Sten Bergström. Sten Bergström kommer närmast från Sectra Medical Systems AB, där han har ansvarat för försäljning sedan 2006. Han har ett väl uppbyggt nätverk på bolagets marknad.

Styrelse

Staffan Persson, född 1956
Styrelseordförande sedan 2013

Utbildning

Examen förvaltningslinjen, Umeå universitet. Studier i företagsekonomi, C-nivå, Uppsala universitet. Juriststudier vid Uppsala och Stockholms universitet.

Övriga uppdrag

Styrelseledamot tillika verkställande direktör i Swedia Capital AB. Styrelseledamot tillika ordförande i Accelerator Nordic AB, DIBS Payment Services AB, Sveab Holding AB, Nortal Capital AB, Nortal Investments AB, Swedia Fastigheter AB, Swedia HighP AB, Darkathlon AB och Svenska Entreprenad i Mälardalen AB. Styrelseledamot i The Lexington Company AB, AB Klar-Invest, Quizz Golf AB, GMVH Holdings Ltd, Zimbrine Holding B.V., Eco Development in Europe AB, Quesada Kapitalförvaltning AB och Cinnober Financial Technology AB. Styrelsesuppleant i Jiver River AB.

Uppdrag avslutade under de senaste fem åren / Bakgrund

Styrelseordförande i Neonet AB samt Ark Travel AB. Styrelseledamot i Unibet Group plc och Orc Group AB.

Innehav i SyntheticMR

1 513 aktier.

Närståendes innehav i SyntheticMR

1 221 323 aktier.

Andreas Bunge, född 1960
Styrelseledamot sedan 2007

Utbildning

Civilingenjör, industriell ekonomi, Linköpings Tekniska Högskola.

Övriga uppdrag

VD och styrelseledamot i SPAGO Imaging AB. Styrelseledamot tillika VD för Merkatura AB. Styrelseledamot i Accelerator Nordic AB, PledPharma AB, AddBIO AB och Archaea Pharma AB. Styrelseordförande i Optovent AB och OptoQ AB.

Uppdrag avslutade de senaste fem åren / Bakgrund

Styrelseordförande i SPAGO Imaging AB, RGB Technologies AB, PledPharma AB, AddBIO AB samt SyntheticMR AB. VD för Accelerator Nordic AB.

Närståendes innehav i SyntheticMR

184 781 aktier.

Johan Sedihn, född 1965
Styrelseledamot sedan 2011

Utbildning

Civilingenjör, industriell ekonomi, Linköpings Tekniska Högskola. Ledarskapsutbildning, kaptensnivå, Flygvapnet.

Övriga uppdrag

COO på Elekta AB.

Uppdrag avslutade de senaste fem åren / Bakgrund

Executive VP på Elekta AB. Styrelseledamot i SMM Medical.

Innehav i SyntheticMR

212 533 aktier.

Marcel Warntjes, född 1973

Styrelseledamot sedan 2007, CTO sedan 2011

Utbildning

PhD fysik, arbetserfarenhet inom systemarkitektur MRI samt forskning inom området.

Övriga uppdrag

Clinical Scientist vid CMIV, Linköpings universitet.

Uppdrag avslutade de senaste fem åren / Bakgrund

VD för SyntheticMR AB.

Innehav i SyntheticMR

480 676 aktier.

Finansiell information i sammandrag

Nedanstående finansiella information, med undantag för kassaflödesanalyserna, för verksamhetsåren 2010-2013 är hämtade ur Bolagets räkenskaper. Räkenskaperna för 2010-2013 är reviderade av Bolagets revisor. Kassaflödesanalyserna har upprättats i efterhand för perioden 2010-2012 och är ej granskad av Bolagets revisor.

UTDRAG UT RESULTATRÄKNINGEN

Tkr	2013	2012	2011	2010
Nettoomsättning	1 320	660	488	827
Aktiverade omkostnader	1 232	496	23	123
Aktiverade arbeten	1 922	1 556	970	1 592
Övriga rörelseintäkter	318	238	31	-
Summa intäkter	4 792	2 950	1 512	2 542
Rörelsens kostnader				
Projektkostnader	-1 232	-496	-23	-123
Övriga externa kostnader	-1 792	-1 544	-1 595	-1 094
Personalkostnader	-4 755	-3 785	-1 756	-1 703
Avskrivningar av materiella- och immateriella anläggningstillgångar	-1 726	-1 165	-891	-400
Övriga rörelsekostnader	-3	-	-	-
Rörelseresultat	-4 716	-4 040	-2 753	-778
Resultat från finansiella poster				
Ränteintäkter och liknande resultatposter	6	-	-	-
Räntekostnader och liknande resultatposter	-17	-28	-23	-7
Resultat efter finansiella poster	-4 727	-4 068	-2 776	-785
Resultat före skatt	-4 727	-4 068	-2 776	-785
Årets resultat	-4 727	-4 068	-2 776	-785

UTDRAG UR BALANSRÄKNINGEN

Tkr	2013-12-31	2012-12-31	2011-12-31	2010-12-31
Anläggningstillgångar	6 050	4 622	3 735	3 586
Omsättningstillgångar	8 327	4 201	2 789	298
- varav likvida medel	7 116	3 531	2 463	223
Summa tillgångar	14 377	8 823	6 524	3 884
Eget kapital	13 185	7 629	5 366	2 631
Långfristiga skulder	278	278	563	528
Kortfristiga skulder	914	916	595	725
Summa skulder och eget kapital	14 377	8 823	6 524	3 884

UTDARG UR KASSAFLÖDESANALYSEN

Tkr	2013	2012	2011	2010
Kassaflöde från den löpande verksamheten	-3 544	-2 925	-1 945	-597
Kassaflöde från investeringsverksamheten	-3 154	-2 052	-1 040	-1 716
Kassaflöde från finansieringsverksamheten	10 283	6 045	5 225	443
Periodens kassaflöde	3 585	1 068	2 240	-1 870
Likvida medel vid årets början	3 531	2 463	223	2 093
Likvida medel vid årets slut	7 116	3 531	2 463	223

Nyckeltal

Tkr	2013	2012	2011	2010
Nettoomsättning	1 320	660	488	827
Rörelseresultat	- 4 716	- 4 040	- 2 753	- 778
Rörelsemarginal, %	neg.	neg.	neg.	neg.
Periodens resultat	- 4 727	- 4 068	- 2 776	- 785
Finansiell ställning				
Eget kapital	13 185	7 629	5 366	2 631
Balansomslutning	14 377	8 823	6 524	3 884
Soliditet %	91,7%	86,5%	82,3%	67,7%
Skuldsättningsgrad, ggr	0,0	0,0	0,1	0,2
Avkastning på eget kapital, %	neg.	neg.	neg.	neg.
Andel riskbärande kapital, ggr	0,9	0,9	0,8	0,7
Medarbetare				
Antal anställda	7	7	4	5
Investeringar				
Materiella anläggningstillgångar, Tkr	23	43	66	39
Immateriella anläggningstillgångar, Tkr	6 027	4 579	3 669	3 547
Aktiedata				
Antal aktier vid årets slut	3 462 924	28 136 254	23 807 600	23 807 600
Eget kapital per aktie, sek	3,81	0,27	0,23	0,11
Resultat per aktie*, sek	-1,58	-0,14	-0,17	-0,03
Utdelning per aktie	-	-	-	-

*Periodens resultat dividerat med genomsnittet av antalet utestående aktier under perioden.

Definitioner av nyckeltal

Marginaler

Rörelsemarginal Rörelseresultat i procent av nettoomsättning.

Finansiell ställning

Soliditet Eget kapital i procent av balansomslutningen.

Skuldsättningsgrad, ggr Räntebärande nettoskuld dividerat med eget kapital

Avkastning på eget kapital, % Nettoresultat i procent av genomsnittligt eget kapital.

Andel riskbärande kapital, ggr Summan av eget kapital inkl. minoritet och uppskjutna skatteskulder dividerat med balansomslutningen.

Medarbetare

Antalet anställda Genomsnittligt antal anställda under året.

Investeringar

Anläggningstillgångar Nettoinvesteringar i anläggningar, inklusive eventuella avyttringar.

Aktiedata

Resultat per aktie Årets resultat dividerat med genomsnittet av antalet utestående aktier under året.

Eget kapital per aktie Eget kapital dividerat med antalet utestående aktier vid årets slut.

Utdelning Utdelning per aktie under året.

Aktieinformation SyntheticMR

SyntheticMRs aktie listades under året på AktieTorget. Första handelsdag var den 18 oktober 2013.

Vid listningen noterades aktien i 20,00 kr. Den lägsta betalkursen under året var 20,00 kr och den högsta betalkursen 65,00 kr. Vid årets utgång noterades aktien i 46,90 kr.

Aktiekapitalet

Aktiekapitalet vid årets slut uppgick till 768 769,128 kr och antalet aktier till 3 462 924 stycken. Samtliga aktier äger lika rätt till bolagets tillgångar och vinst. En aktie medför 1 röst. Kvotvärdet uppgår till 0,222 kr.

Bolaget har under 2013 genomfört en företrädesemission, en utjämningsemission och en sammanläggning av aktier. Vid företrädesemissionen ökade antalet aktier med 6 492 981 aktier till totalt 34 629 235 aktier. Aktiekapitalet ökade med 144 144,1782 kr och uppgick totalt efter företrädesemissionen till 768 769,017 kr.

Vid utjämningsemissionen utökades antalet aktier med 5 aktier och det totala antalet aktier uppgick därefter till 34 629 240 aktier. Aktiekapitalet utökades med 0,111 kr och uppgick därefter till 768 769,128 kr.

Under hösten genomfördes även en sammanslagning av aktier med förhållandet 1:10. Antalet utgivna aktier minskades med 31 166 316 aktier och uppgick efter sammanläggningen till 3 462 924 aktier. Aktiekapitalet var efter sammanläggningen oförändrad och uppgick till 768 769,128 kr. Det nya kvotvärdet var efter sammanläggningen 0,222 kr per aktie.

Aktieägare

Antalet aktieägare i SyntheticMR uppgick per 31 december 2013 till 1 700 stycken.

Börsvärde

Bolagets börsvärde var vid årets utgång 162 411 Tkr.

Utdelningspolitik

SyntheticMR lämnar inte någon utdelning och avser att behålla eventuella vinstmedel så länge investeringsbehoven är stora.

För räkenskapsåret 2013 avser styrelsen i SyntheticMR föreslå att ingen kontant utdelning lämnas.

De tio största aktieägarna

	Totalt antal aktier	Totalt antal röster	Andel röster %	Andel kapital %
Per 2013-12-31				
Staffan Persson, familj och bolag	1 222 836	1 222 836	35,31%	35,31%
Jan (Marcel) Warntjes	480 676	480 676	13,88%	13,88%
Johan Sediñh	212 533	212 533	6,14%	6,14%
Merkatura AB	183 643	183 643	5,30%	5,30%
Länsförsäkringar Fondförvaltning AB	172 443	172 443	4,98%	4,98%
Thord Wilkne	134 178	134 178	3,87%	3,87%
AB Bonit Invest	112 533	112 533	3,25%	3,25%
JP Morgan Bank	88 294	88 294	2,55%	2,55%
SEB Life International assurance	84 125	84 125	2,43%	2,43%
Aither AB	82 613	82 613	2,39%	2,39%
Summa ovan	2 773 874	2 773 874	80,10%	80,10%
Övriga aktieägare	689 050	689 050	19,90%	19,90%
TOTALT	3 462 924	3 462 924	100,00%	100,00%

Aktiekapitalets utveckling

År	Transaktion	Förändring av antal aktier	Ökning av aktiekapitalet (kr)	Totalt aktiekapital (kr)	Antal aktier	Kvot- värde
2007	Nybildning	100 000	100 000	100 000	100 000	1
2008	Nyemission	5 000	5 000	105 000	105 000	1
2008	Fondemission EJ ökning aktier		244 650	349 650	105 000	3,33
2008	Nyemission	48	159,84	349 809,84	105 048	3,33
2008	Sammanläggning 1:36	-102 130		349 809,84	2 918	119,88
2008	Nyemission	1 301	155 963,88	505 773,72	4 219	119,88
2008	Uppdelning av aktier 270:1	1 134 911		505 773,72	1 139 130	0,444
2008	Nyemission	12 500	5 550,00	511 323,72	1 151 630	0,444
2009	Nyemission	38 750	17 205,00	528 528,72	1 190 380	0,444
2009	Uppdelning av aktier 20:1	22 617 220		528 528,72	23 807 600	0,022
2012	Nyemission	4 328 654	96 096,1188	624 624,84	28 136 254	0,022
2013	Nyemission	6 492 981	144 144,1782	768 769,0170	34 629 235	0,022
2013	Utjämningsmission	5	0,1110	768 769,1280	34 629 240	0,022
2013	Sammanslagning 1:10	-31 166 316		768 769,128	3 462 924	0,222

Förvaltningsberättelse

Styrelsen och verkställande direktören för SyntheticMR AB (publ) 556723-8877, avger härmed årsredovisning för räkenskapsåret 2013-01-01 – 2013-12-31.

SyntheticMR utvecklar analys- och utbildningsmetoder för magnetisk resonanstomografi (MR, eller MRI på engelska). Bolaget grundades 2007 i Linköping av Dr. Marcel Warntjes baserat på innovationer som ursprungligen utvecklats inom Center for Medical Image Science and Visualization (CMIV), Linköping.

SyntheticMR har utvecklat SyMRI®, en programvara som effektiviserar MR-undersökningar genom att förkorta undersökningstiden per patient och samtidigt producera kvantitativa data som ger läkaren ett objektiva beslutsunderlag.

SyntheticMR kommer fortsätta att driva utvecklingen i enlighet med utstakad plan i syfte att etablera SyMRI på den globala marknaden. Fokusområdena är att etablera partnersamarbeten för en global marknads lansering av SyMRI, samt att driva direktförsäljning. Partnersamarbete uppnås genom att bemöta det intensifierade intresset från MR-tillverkarna, och vara lyhörda gällande de produktpaketeringar som efterfrågas. Detta måste balanseras med att vi fortsatt prioriterar vårt andra fokusområde, direktförsäljning, för att öka referensbasen och generera intäkter.

SyntheticMRs aktie handlas sedan den 18 oktober 2013 på AktieTorget. De största ägarna i SyntheticMR är Staffan Persson med bolag och familj, Jan (Marcel) Warntjes och Johan Sedih. Dessa aktieägare representerar tillsammans ca 55,3 procent av rösterna.

Ekonomisk översikt

Tkr	13-12-31	12-12-31	11-12-31	10-12-31
Nettoomsättning	1 320	660	488	827
Resultat efter finansiella poster	-4 727	-4 068	-2 776	-785
Balansomslutning	14 377	8 823	6 524	3 884
Soliditet %	92	86	82	68

Viktiga händelser under 2013

- Styrelsen i Accelerator Nordic AB, tidigare moderbolag till SyntheticMR, meddelade under våren 2013 att den beslutat förbereda för en avknoppning av SyntheticMR genom utdelning av Accelerators innehav och marknadsnotering under hösten 2013.
- Inför den planerade noteringen och avknoppningen från Accelerator utsågs Staffan Persson till ny styrelseordförande i SyntheticMR.
- I juli lanserades två nya CE-märkta versioner av SyMRI®, bolagets programvara som effektiviserar och förbättrar undersökningar med magnetisk resonanstomografi (MR). CE-märkningen innebär att de nya versionerna är regulatoriskt godkända för kliniskt bruk i Europa.
- I augusti genomfördes en företrädesemission om cirka 10,4 miljoner kronor vilken övertecknades med 64 procent. Syftet med nyemissionen var i huvudsak att finansiera satsningen på att etablera partnersamarbeten för en internationell marknads lansering av SyMRI.
- I september meddelades att en ledande MR-tillverkare med vilken bolaget tidigare ingått utvärderingsavtal med valt att, efter positiva resultat från första delen av utvärderingen, investera i att inleda arbetet med att integrera SyMRI i deras system.
- I oktober genomfördes avknoppningen av SyntheticMR från Accelerator genom utdelning av Accelerators innehav till Accelerators aktieägare och listning av aktien på AktieTorget. Första handelsdag för SyntheticMRs aktie på AktieTorget var den 18 oktober 2013.

SyntheticMRs resultat

SyntheticMRs omsättning för 2013 uppgick till 1 320 Tkr, vilket är en ökning jämfört med föregående år (660 Tkr). Omsättningen omfattar sålda licenser, service- och uppgraderingsavtal samt kund Anpassning av mjukvara.

Rörelsens totala kostnader uppgick till 9 508 Tkr, vilket är 2 518 Tkr högre jämfört med 2012 (6 990 Tkr). Ökningen är en konsekvens av ökade investeringar i projektet, avskrivningar, högre personalkostnader till följd av förstärkningar i organisationen samt ett ökat antal direktförsäljningsaktiviteter.

Rörelseresultatet för perioden uppgick till -4 716 Tkr (-4 040 Tkr) och resultat efter finansiella poster uppgick till -4 727 Tkr (-4 068 Tkr).

SyntheticMR redovisar en förlust för räkenskapsåret 2013 uppgående till -4 727 Tkr (-4 068 Tkr).

Finansiell ställning och likviditet

Vid periodens utgång uppgick bolagets likvida medel till 7 116 Tkr (3 531 Tkr). Kassaflödet från den löpande verksamheten uppgick till -3 544 Tkr (-2 925 Tkr). Förbättringen i bolagets likvida medel under året kommer av den under augusti genomförda fulltecknade nyemissionen.

Företrädesemissionen tillförde bolaget 10 389 Tkr före emissionskostnader.

Eget kapital uppgick vid årets slut till 13 185 Tkr (7 629 Tkr) och soliditeten vid samma tidpunkt var 91,7 % (86,5%). Bolagets långfristiga skulder om 278 Tkr var oförändrade jämfört med 2012.

Investeringar, materiella och immateriella anläggningstillgångar

Under perioden gjordes investeringar i immateriella anläggningstillgångar motsvarande 3 154 Tkr (2 052 Tkr). Investeringarna i immateriella tillgångar är aktiverade utvecklingskostnader och patent.

Aktier

Aktiekapitalet per den 31 december 2013 uppgick till 768 769,128 kr och antalet aktier till 3 462 924 stycken. Samtliga aktier äger lika rätt till bolagets tillgångar och vinst. En aktie medför 1 röst.

Kvotvärdet uppgick till 0,222 kr.

SyntheticMR har under året genomfört en företrädesemission, en utjämningsemmission och en sammanläggning av aktier. Företrädesemissionen och utjämningsemmissionen genomfördes med stöd av bemyndigande från årsstämman den 24 maj 2013. Vid företrädesemissionen ökade antalet aktier med 6 492 981 aktier till totalt 34 629 235 aktier. Aktiekapitalet ökade med 144 144,1782 kr och uppgick totalt efter företrädesemissionen till 768 769,017 kr. Vid utjämningsemmissionen utökades antalet aktier med 5 aktier och det totala antalet aktier uppgick därefter till 34 629 240 aktier. Aktiekapitalet utökades med 0,111 kr och uppgick därefter till 768 769,128 kr.

På extra bolagsstämma den 14 augusti 2013 beslutades om en sammanslagning av bolagets aktier med förhållandet 1:10. Antalet utgivna aktier minskades med 31 166 316 aktier och uppgick efter sammanläggningen till 3 462 924 aktier. Aktiekapitalet var efter sammanläggningen oförändrad och uppgick till 768 769,128 kr. Det nya kvotvärdet var efter sammanläggningen 0,222 kr per aktie.

Nyemissioner i bolaget

SyntheticMR genomförde under 2013 en nyemission vilket tillförde bolaget 10 389 Tkr före emissionskostnader.

Listning av bolaget

Den 18 oktober 2013 listades bolagets aktier på AktieTorget.

Personal

Genomsnittligt antal anställda under perioden uppgick till 7 (7).

Transaktioner med närstående

Några transaktioner enligt Årsredovisningslagen, kapitel 5 paragraf 12 a, har ej förekommit under året.

Forskning och utveckling

Avancerad forskning och utveckling inom bolaget är en förutsättning fortsatt kommersialiseringen av produkten SyMRI®. Bolaget bedömer att dess produkter, projekt samt med den personal som rekryterats, väl uppfyller möjligheterna för fortsatta framsteg.

Finansiella risker

Intjäningsförmåga och kapitalbehov

Det kan inte uteslutas att det tar längre tid än beräknat för bolaget att uppnå ett positivt kassaflöde. Ett misslyckande i att generera vinster i tillräcklig omfattning kan därför påverka Bolagets marknadsvärde negativt. SyntheticMR kommer att även i framtiden vara fortsatt beroende av att kunna finansiera marknads lansering av nuvarande produkter och utveckling av nya produkter. Finansieringen sker antingen genom egenfinansiering eller genom partnerfinansiering. Det kan ej försäkras att SyntheticMR i framtiden kommer att kunna finna expensionskapital för egen- eller kundfinansiering eller samfinansiering av befintliga eller eventuellt kommande projekt. SyntheticMR kan därmed komma att behöva ytterligare kapital och det kan ej uteslutas att tillgången till ytterligare kapital är begränsad vid de tidpunkter då detta behövs, vilket kan få negativa effekter på bolagets marknadsvärde och/eller dess förmåga att tillvarata investeringsmöjligheter.

Valutarisk

SyntheticMR har en relativt begränsad valutaexponering. Bolaget exponeras för valutakursförändringar främst för intäkter från avtal då dessa är ingångna i EUR och USD. Eftersom bolaget på grund av denna begränsade exponering ej använder terminer eller optioner för att säkra valutarisker kan valutakurseffekter få genomslag i resultaträkningen.

Aktiens likviditet

Bolagets aktie är noterad på AktieTorget. Kursutvecklingen påverkas av ett stort antal faktorer. Avståndet ("spreaden") mellan köp- och säljkurs varierar från tid till annan och det kan inte tas för givet att aktier som förvärvats kan säljas på för innehavaren acceptabla nivåer vid varje given tidpunkt.

Årsstämma

Alla aktieägare som är registrerade i aktieägarregistret och anmäler sitt deltagande till bolaget enligt utfärdad kallelse har rätt att delta i förhandlingar på årsstämman. Årsstämman avseende räkenskapsåret 2013 äger rum den 6 maj 2014 klockan 18:30, Skinnarviksringen 14A, Stockholm.

Styrelsen

Styrelsen bestod vid utgången av 2013 av fyra ordinarie ledamöter.

Styrelsearbetet

Styrelsen har genomfört nio protokollförda möten under året. Frågor som främst har behandlats har rört kommersialiseringsstrategi inom fokusområdena direktförsäljning och etablering av partnersamarbeten med MR-tillverkarna. Förutom detta har finansieringsfrågor, rapportering samt informations- och kommunikationsfrågor diskuterats. Utöver protokollförda styrelsemöten har styrelsens ordförande och övriga styrelseledamöter haft kontinuerlig kontakt med bolagets VD.

Styrelsen får kontinuerliga rapporter om bolagets resultat och ställning enligt fastställd rapporteringsinstruktion.

Styrelsen svarar för bolagets organisation och förvaltning och bedömer löpande bolagets ekonomiska situation. Styrelsen har antagit en skriftlig arbetsordning som innehåller regler och riktlinjer för arbetsfördelning mellan styrelsen och VD.

Bolaget omfattas för närvarande inte av svensk kod för bolagsstyrning och har inte heller beslutat tillämpa koden på frivillig grund. Styrelsen kommer att följa utvecklingen och kan om så finns behov införa de delar som blir tillämpliga på ett bolag i dess storlek.

Närvaro vid styrelsemöten 2013

Staffan Persson (ordförande, invald 2013-05-24)	6 av 6
Andreas Bunge	9 av 9
Marcel Warntjes	9 av 9
Johan Sedih	8 av 9
Maria Wrethag (ordinarie styrelseledamott.o.m. 2013-09-20)	8 av 8

Förslag till disposition av vinst

Till årsstämmans förfogande står, belopp i Tkr:

Balanserat resultat	2 736
Överkursfond	14 407
Årets resultat	- 4 727
Totalt	12 416

Styrelsen föreslår att vinsten disponeras enligt följande:

Styrelsen föreslår att årets förlust, totalt 4 726 792 kr, avräknas mot överkursfond och att kvarstående överkursfond, 9 680 117 kr, överförs i ny räkning.

Resultaträkning

Tkr	Not	2013	2012
Nettoomsättning		1 320	660
Aktiverade omkostnader		1 232	496
Aktiverat arbete för egen räkning		1 922	1 556
Övriga rörelseintäkter	1	318	238
Summa intäkter		4 792	2 950
Rörelsens kostnader			
Projektkostnader		-1 232	-496
Övriga externa kostnader		-1 792	-1 544
Personalkostnader	2	-4 755	-3 785
Avskrivningar av materiella och immateriella anläggningstillgångar	3,4,5	-1 726	-1 165
Övriga rörelsekostnader		-3	-
Rörelseresultat		-4 716	-4 040
Resultat från finansiella poster			
Ränteintäkter och liknande resultatposter		6	-
Räntekostnader och liknande resultatposter		-17	-28
Resultat efter finansiella poster		-4 727	-4 068
Resultat före skatt		-4 727	-4 068
Årets resultat		-4 727	-4 068

Balansräkning

TILLGÅNGAR

Tkr	Not	2013-12-31	2012-12-31
ANLÄGGNINGSTILLGÅNGAR			
Immateriella anläggningstillgångar			
Balanserade utgifter för FoU-arbeten	3	5 123	3 980
Patent	4	904	599
Summa immateriella anläggningstillgångar		6 027	4 579
Materiella anläggningstillgångar			
Inventarier, verktyg och installationer	5	23	43
Summa materiella anläggningstillgångar		23	43
SUMMA ANLÄGGNINGSTILLGÅNGAR		6 050	4 622
OMSÄTTNINGSTILLGÅNGAR			
Kortfristiga fordringar			
Kundfordringar		1 009	513
Skattefordringar		15	16
Övriga kortfristiga fordringar		90	80
Förutbetalda kostnader och upplupna intäkter		97	61
Summa kortfristiga fordringar		1 211	670
Kassa och bank		7 116	3 531
SUMMA OMSÄTTNINGSTILLGÅNGAR		8 327	4 201
SUMMA TILLGÅNGAR		14 377	8 823

EGET KAPITAL OCH SKULDER

Tkr	Not	2013-12-31	2012-12-31
EGET KAPITAL	6		
Bundet eget kapital			
Aktiekapital		769	625
Fritt eget kapital			
Överkursfond		14 407	8 336
Balanserat resultat		2 736	2 736
Årets resultat		-4 727	-4 068
SUMMA EGET KAPITAL		13 185	7 629
Långfristiga skulder			
Övriga långfristiga skulder		278	278
Summa avsättningar och långfristiga skulder		278	278
Kortfristiga skulder			
Leverantörsskulder		128	213
Övriga kortfristiga skulder		178	301
Upplupna kostnader och förutbetalda intäkter		608	402
Summa kortfristiga skulder		914	916
SUMMA EGET KAPITAL OCH SKULDER		14 377	8 823
Ställda säkerheter och ansvarsförbindelser			
Panter och säkerheter för egna skulder		Inga	Inga
Ansvarsförbindelser		Inga	Inga

Kassaflödesanalys

Tkr	2013	2012
DEN LÖPANDE VERKSAMHETEN		
Rörelseresultat efter finansiella poster	-4 727	-4 068
Avskrivningar av materiella och immateriella tillgångar	1 726	1 165
Betald skatt	-	-5
Kassaflöde från den löpande verksamheten före förändring av rörelsekapital	-3 001	-2 908
Ökning/minskning kundfordringar	-496	-263
Ökning/minskning övriga kortfristiga fordringar	-45	-75
Ökning/minskning leverantörsskulder	-86	-58
Ökning/minskning övriga kortfristiga rörelseskulder	84	379
Kassaflöde från den löpande verksamheten	-3 544	-2 925
INVESTERINGSVERKSAMHETEN		
Investeringar i immateriella anläggningstillgångar	-3 154	-2 052
Investeringar i materiella anläggningstillgångar	-	-
Kassaflöde från investeringsverksamheten	-3 154	-2 052
FINANSIERINGSVERKSAMHETEN		
Nyemission	10 389	6 493
Emissionskostnader	-106	-163
Ökning/minskning långfristiga fordringar	-	-285
Kassaflöde från finansieringsverksamheten	10 283	6 045
Periodens kassaflöde	3 585	1 068
Likvida medel vid årets början	3 531	2 463
LIKVIDA MEDEL VID PERIODENS SLUT	7 116	3 531

Förändring av eget kapital

Tkr	Aktie- kapital	Överkurs- fond	Balanserat resultat	Årets resultat	Totalt
Ingående balans 2012-01-01	529	2 102	5 513	-2 777	5 367
Överföring av 2011 års resultat			-2 777	2 777	
Nyemission	96	6 397			6 493
Emissionskostnad		-163			-163
Årets resultat				-4 068	-4 068
Utgående balans 2012-12-31	625	8 336	2 736	-4 068	7 629
Ingående balans 2013-01-01	625	8 336	2 736	-4 068	7 629
Överföring av 2012 års resultat		-4 068		4 068	0
Nyemission	144	10 245			10 389
Emissionskostnad		-106			-106
Årets resultat				-4 727	-4 727
Utgående balans 2013-12-31	769	14 407	2 736	-4 727	13 185

Redovisningsprinciper

SyntheticMR AB (publ) Redovisar enligt Bokföringsnämndens allmänna råd och årsredovisningslagen. Årsredovisningen upprättas i enlighet med årsredovisningslagen.

Utländska valutor

Fordringar och skulder i utländsk valuta värderas till balansdagens kurs.

Anläggningstillgångar

Materiella och immateriella anläggningstillgångar redovisas till anskaffningsvärde minskat med avskrivning enligt plan. Avskrivning enligt plan sker systematiskt över den beräknade ekonomiska livslängden. Materiella anläggningstillgångar skrivs av från den tidpunkt då de tas i bruk och immateriella anläggningstillgångar skrivs av från den tid då den kommersiella produktionen påbörjas. Härvid tillämpas följande avskrivningstider:

- Patent, 5 år
- Forsknings- och utvecklingsarbeten, 5 år
- Inventarier, verktyg och installationer, 5 år

Finansiella tillgångar och skulder

De finansiella tillgångarna består av kundfordringar, fordringar och likvida medel. Kundfordringar och fordringar (inklusive likvida medel) redovisas till verkligt värde, vilket med hänsyn till den korta tidsperioden motsvarar anskaffningsvärdet, och, om sådan indikation föreligger, minskat med reservering för värdeminskning. Bolaget innehar inga finansiella tillgångar som redovisas till verkligt värde via resultaträkningen. Bolagets låneskulder, leverantörsskulder och övriga kortfristiga skulder redovisas till verkligt värde.

Nedskrivningar

Vid varje rapporttillfälle görs bedömning om det föreligger indikation på en värdeminskning avseende bolagets tillgångar. Om så är fallet sker en beräkning av tillgångens återvinningsvärde. Återvinningsvärdet är det högsta värdet av nettoförsäljningsvärdet och nyttjandevärdet. Nyttjandevärde beräknas och bygger på en uppskattning av de betalningar som tillgången förväntas ge upphov till i den löpande verksamheten. En diskontering av framtida betalningar har gjorts, med 15 procents ränta för 2014 samt med 8 procents ränta för efterföljande år. Räntesatserna är tänkta att beakta marknadens bedömning av riskfri ränta samt risk förknippad med tillgången, vilken baseras på sannolikheten av olika scenarios. Denna beräkning av nyttjandevärde diskonterar uppskattat framtida kassaflöde till nuvärde.

Projekt bedöms även utifrån dess position på marknaden samt möjlighet att utöka denna, och de uppskattningar och procentsatser som används är branschens genomsnittliga tal. Uppskattningar rörande licenskostnader och volymer är bolagets egna bedömningar gjorda utifrån kontakter med eventuella samarbetspartners och jämförelser med liknande affärshändelser inom branschen.

Prövning av nedskrivningsbehov sker dock oftare om det finns indikationer på att värdeminskningar har inträffat. En nedskrivning redovisas i resultaträkningen. Gjorda nedskrivningar återförs om förändringar skett i de antaganden som ledde fram till den ursprungliga nedskrivningen, och detta gör att nedskrivningen inte längre är motiverad. Sådan återföring redovisas i resultaträkningen.

Redovisning av intäkter

Bolagets intäkter består huvudsakligen av licensiering samt service och support av programvara och försäljning av installationer. Intäktsredovisningen av försäljning sker när de ekonomiska utfallet för utförd tjänst kan beräknas på ett tillförlitligt sätt.

Forsknings- och utvecklingsarbeten

Utgifter för forskning kostnadsförs allt eftersom de uppstår. Utgifter avseende utvecklingsprojekt hänförliga till konstruktion och test av nya eller förbättrade produkter balanseras som immateriella tillgångar i den omfattning som dessa tekniskt bedöms kunna leda till produkter samt att dessa utgifter förväntas generera framtida ekonomiska fördelar. Övriga utvecklingsutgifter kostnadsförs i takt med att de uppkommer. Utvecklingskostnader som tidigare kostnadsförts balanseras inte som tillgång i senare perioder. Utvecklingskostnader som balanserats skrivs av linjärt över den period som de förväntade fördelarna beräknas komma företaget tillgodo och från den tidpunkt då kommersiell produktion påbörjas. Eventuellt nedskrivningsbehov bedöms utifrån uppskattningar av framtida betalningsflöden.

Patent

Utgifter för blivande patent samt patent som förvärvats balanseras som immateriella tillgångar i den omfattning som dessa bedöms kunna leda till färdiga patent.

Avskrivningar påbörjas då patentet erhållits och kommersialisering skett av den färdiga produkt till vilken patentet härrör. Avskrivningstiden görs på bedömning av den ekonomiska livslängden och redovisas till anskaffningsvärde minus ackumulerade avskrivningar och nedskrivningar. Eventuellt nedskrivningsbehov bedöms utifrån uppskattningar av framtida betalningsflöden.

Ersättningar till anställda

Ersättning i form av lön, betald semester, betald sjukfrånvaro m.m. samt pensioner redovisas i takt med att de intjänas. Pensionerna är avgiftsbestämda och företaget betalar fastställda avgifter till en separat oberoende juridisk enhet och har ingen förpliktelse att betala ytterligare avgifter.

Leasingavtal

SyntheticMR AB (publ) utvärderar leasingavtal enligt BFNAR 2000:4 om redovisning av leasingavtal. SyntheticMR AB (publ) har endast operationell leasing i form av hyresavtal. Hyresavtal är 3-åriga och utgör ett belopp om 200 740 kr/år med indexuppräknning plus fastighetsskatt.

Kassaflödesanalys

Kassaflödesanalysen upprättas enligt indirekt metod. Det redovisade kassaflödet omfattar endast transaktioner som medför in- eller utbetalningar. Som likvida medel klassificeras kassa- och banktillgodohavanden

Risikfaktorer

Kvalificerade medarbetare

Bolaget är till mycket stor del beroende av nyckelpersoner och kvalificerade medarbetare, både i företagsledningen och i den operativa verksamheten. Om någon av eller flera av dessa lämnar Bolaget skulle detta kunna försena och/eller försvåra marknadspenetration av nuvarande produkter samt fortsatt produktutveckling. Dessutom är det avgörande för SyntheticMRs framgång att kunna attrahera och behålla kvalificerade medarbetare. Även om det är SyntheticMRs uppfattning att bolaget kommer att kunna attrahera och behålla kvalificerade medarbetare, kan det inte tas för givet att detta kan ske på tillfredsställande villkor, varvid Bolaget kan komma att möta svårigheter att upprätthålla eller utveckla verksamheten.

Immateriella rättigheter

Värdena i SyntheticMR är delvis beroende av bolagets förmåga att erhålla och försvara patent och andra immateriella rättigheter. Patentskydd för medicinska och medicintekniska projekt, innovationer och bolag kan vara osäkert och omfatta komplicerade rättsliga och tekniska frågor. Patent måste sökas och upprätthållas i olika jurisdiktioner och det kan inte tas för givet att beviljade patent ger långsiktigt skydd då utfärdade patent kan bestridas, ogiltigförklaras och kringgås. Det kan inte tas för givet att Bolagets inlämnade patentansökningar kommer att beviljas. Det kan ej försäkras att den tekniska verkshöjden i beviljade patent och eventuellt i framtiden beviljade patent är tillräcklig för att åstadkomma ett nödvändigt skydd eller är tillräcklig för att erhålla tänkta marknadsandelar. Det kan inte heller uteslutas att nya patent inom området eller nya upptäckter kan komma att påverka SyntheticMRs möjligheter till marknadsframgång. Sådan negativ påverkan på marknadsframgång kan i sin tur få en negativ påverkan på SyntheticMRs finansiella ställning och framtida resultatutveckling. I den mån SyntheticMR inom ramen för produktutveckling använder sig av tekniker som är patenterade eller kommer att bli patenterade kan ägare till dessa patent hävda patentintrång. Den osäkerhet som är förknippad med patent innebär att det är svårt att förutsäga resultatet av sådana tvister.

Produktens funktionalitet och kvalitet

För en verksamhet som SyntheticMRs är det väsentligt att visa att de produkter som bolaget har utvecklat eller kommer att utveckla kan kommersialiseras på ett framgångsrikt sätt inom bolagets marknadssegment. Det kan inte försäkras att kommersialisering av bolagets tekniker kommer att röna framgång, och det kan inte tas för givet att bolaget kommer att få acceptans för sina tekniker och produkter av industriella partners eller slutkunder.

Produktansvar och försäkringar

Inom området hälsovård finns alltid en risk avseende produktansvar. Marknadsföring och försäljning inom bolagets marknadsområde innebär en betydande risk vad gäller produktansvar och kan resultera i att SyntheticMR hålls ansvarig. Produktansvarsförsäkringar är ett hävdvunnet sätt att söka gardera sig mot sådana eventuella risker, men det kan inte tas för givet att sådana försäkringar kommer att täcka framtida anspråk mot bolaget. Anspråk på produktansvar kan leda till betydande kostnader för tvisteförfarande och skadestånd. Ett anspråk mot SyntheticMR utöver det tillgängliga försäkringskyddet, eller ett anspråk som leder till betydande negativ exponering, kan få negativ effekt på SyntheticMRs verksamhet, resultat och finansiella ställning. Det kan inte heller säkerställas

att lämplig försäkring kan erhållas till en acceptabel premie eller att en sådan försäkring överhuvudtaget kan erhållas.

Konkurrens

Betydelsen av varje produkts konkurrenskraft är avgörande för SyntheticMRs framgång. Därtill kommer risken att konkurrerande metoder eller projekt kan vara mer effektiva, säkrare eller billigare än de som SyntheticMR har utvecklat. Det kan inte heller uteslutas att konkurrenter har eller kommer att få tillgång till väsentligt större ekonomiska, tekniska och personella resurser än SyntheticMR. Detta skulle kunna innebära att konkurrenter till bolaget kan få fram konkurrerande produkter snabbare än SyntheticMR. Det kan inte heller uteslutas att SyntheticMRs konkurrenter även kan ha tillgång till större kapacitet för tillverkning (i den mån detta är relevant) och distribution än SyntheticMR. Det kan således inte tas för givet att SyntheticMRs nuvarande eller framtida produkter når marknadsmässig framgång i konkurrens med andra likartade produkter eller lösningar.

Samarbeten

SyntheticMRs marknadsstrategi bygger på fungerande samarbeten med utvecklingspartners både i den tidiga utvecklingsfasen och i den senare fasen för produktframtagning, marknadsföring, försäljning och distribution. Detta gör att Bolaget i varje enskilt projekt och i alla faser av projektet är starkt beroende av sina samarbetspartners, samt formerna och organisationen för detta samarbete. Det kan inte förutsättas att SyntheticMR i de nödvändiga skedena av varje projekts utveckling förmår att attrahera rätt slag av samarbetspartner, att finna de rätta formerna och organisationen för samarbete med sådana partners eller att ingå tillräckligt fördelaktiga avtal med sådana partners. Ej heller kan det tas för givet att bolaget förmår att behålla redan existerande samarbetspartners.

Regulatoriska godkännanden/Myndigheters godkännanden

SyntheticMR och dess samarbetspartners är beroende av nationella och internationella myndigheters godkännanden för marknads lansering. Det kan ej försäkras att bolaget i sin verksamhet, eller genom sina partners, får sådana godkännanden, vilket i sin tur kan komma att påverka bolagets resultat och framtida utveckling.

Finansiella risker

Finansiell risk som finns i bolaget är likviditetsrisk d.v.s. risk att bolaget får svårigheter att få fram likvida medel för att möta åtaganden förknippade med verksamheten. Uppföljning och prognostisering av likviditeten sker löpande i bolaget. Om bolaget i ett längre perspektiv inte lyckas skapa tillräckligt med intäkter eller få in nytt kapital kan likviditetsbrist uppstå. Det finns ingen exponering för ränterisk då inga innehav av sådana instrument finns. SyntheticMR AB (publ):s likvida medel placeras idag på konto i bank. Se vidare i Förvaltningsberättelsen under stycket Finansiella risker.

Viktiga uppskattningar och antaganden för redovisningsändamål

Det har gjorts viktiga uppskattningar och antaganden gällande nedskrivningsprövningar avseende immateriella tillgångar för SyntheticMR AB (publ):s projekt.

I dessa bedömningar ingår antaganden om marknadsstorlekar vilka är baserade på rapporter och information från oberoende marknads- och analysföretag. Andra antaganden som gjorts gäller projektets position på marknaden. Uppskattningar rörande licenskostnader och volymer är bolagets egna bedömningar gjorda utifrån kontakter med eventuella samarbetspartners och jämförelser med liknande affärshändelser inom branschen. Antaganden har även gjorts gällande avkastningskrav samt tidsramen för framtida kassaflöden.

Skatter

Med inkomstskatter avses samtliga skatter som baseras på företagets resultat. Skattepliktigt resultat är det över- eller underskott för en period som skall ligga till grund för beräkning av periodens aktuella skatt enligt gällande lagstiftning. Periodens skattekostnad eller skatteintäkt består av aktuell och uppskjuten skatt. Uppskjuten skatteskuld eller uppskjuten skattefordran är skatt som hänför sig till skattepliktiga eller avdragsgilla temporära skillnader och som medför eller reducerar skatt i framtiden. En uppskjuten skattefordran redovisas endast i den utsträckning det är sannolikt att skattemässiga underskott kan avräknas mot skattemässiga överskott i framtida beskattning.

Bolaget har underskottsavdrag som för räkenskapsåret 2013 uppgick till 15 820 Tkr (11 005 Tkr). På grund av de ägarförändringar som skedde under 2013 föreligger viss osäkerhet kring huruvida bolaget kan tillgodoräkna sig hela beloppet av föregående års utgående underskottsavdrag som uppgick till 11 005 Tkr. I redovisningen har ingen uppskjuten skattefordran redovisats på grund av svårighet med att bedöma sannolikheten i storlek och tidpunkt för framtida intäcksströmmar.

Investeringar

SyntheticMR AB (publ):s investeringar utgörs av investeringar i patent, immateriella- och materiella tillgångar.

Bolagets styrelse

Bolagets styrelse består idag av fyra ledamöter.

Prognoser

Bolaget lämnar inga prognoser.

Noter

Not 1. ÖVRIGA RÖRELSEINTÄKTER

Tkr	2013	2012
Valutakursvinster	15	-
Erhållna bidrag	303	238
Totalt	318	238

Not 2. ANSTÄLLDA, LÖNER, ERSÄTTNINGAR OCH SOCIALA AVGIFTER

Medelantal anställda

	2013	2012
Kvinnor	1	1
Män	6	6
Totalt	7	7

Löner och andra ersättningar

Tkr	2013	2012
Styrelse och VD	753	756
Ledande befattningshavare	380	288
Övriga anställda	1 905	1 483
Totalt	3 038	2 527
Sociala avgifter enligt lag och avtal (varav pensionskostnader)	1 528 456	1 161 290

Av bolagets pensionskostnader avser 191 Tkr (97 Tkr) gruppen styrelse, VD och ledande befattningshavare. Bolagets utestående pensionsförpliktelser till dessa uppgår till 0 kr.

Till verkställande direktören har utgått lön och andra ersättningar om sammanlagt 753 Tkr (756 Tkr). För verkställande direktören gäller en uppsägningstid om tre månader vid egen uppsägning och om fyra månader vid uppsägning från bolagets sida. Särskilt avtal om avgångsvederlag föreligger ej. Verkställande direktören har rätt att inom löneutrymmet omdisponera sin lön till att istället avse annan ersättning. Bolaget skall tillhandahålla sjukförsäkring enligt bolagets vid var tid gällande policy.

Not 3. BALANSERADE UTGIFTER FÖR UTVECKLINGARBETEN

Tkr	2013	2012
Ingående anskaffningsvärden	6 054	4 315
Aktiverade utgifter	2 612	1 739
Utgående ackumulerade anskaffningsvärden	8 666	6 054
Ingående avskrivningar	- 2 074	- 1 078
Årets avskrivningar enligt plan	- 1 469	- 996
Utgående ackumulerade avskrivningar	- 3 543	- 2 074
Utgående värde vid årets slut	5 123	3 980

Not 4. PATENT

Tkr	2013		2012	
Ingående anskaffningsvärden		923		610
Årets anskaffningar		541		313
Utgående ackumulerade anskaffningsvärden		1 464		923
Ingående avskrivningar	-	324	-	179
Årets avskrivningar enligt plan	-	236	-	145
Utgående ackumulerade avskrivningar	-	560	-	324
Utgående värde vid årets slut		904		599

Not 5. INVENTARIER, VERKTYG OCH INSTALLATIONER

Tkr	2013		2012	
Ingående anskaffningsvärden		111		111
Inköp	-	-	-	-
Utgående ackumulerade anskaffningsvärden		111		111
Ingående avskrivningar	-	68	-	45
Årets avskrivningar enligt plan	-	21	-	23
Utgående ackumulerade avskrivningar	-	89	-	68
Utgående värde vid årets slut		22		43

Not 6. EGET KAPITAL

Tkr	Aktiekapital	Överkurs- fond	Balanserat resultat	
Ingående balans 2013-01-01	625	8 336	-	1 332
Dispositions enligt årsstämmbeslut		-	4 068	4 068
Nyemission	144	10 245		
Emissionskostnad		-	106	
Årets resultat			-	4 727
Utgående balans 2013-12-31	769	14 407	-	1 991

Stockholm den 26/3 2014

Staffan Persson
Ordförande

Stefan Tell
Verkställande direktör

Andreas Bunge

Marcel Warntjes

Johan Sedihn

Vår revisionsberättelse har avgivits den 28/3 2014

Jörgen Lövgren
Auktoriserad revisor

Revisionsberättelse

Till årsstämman i Synthetic MR AB (publ)
Org.nr. 556723-8877

Rapport om årsredovisningen

Vi har utfört en revision av årsredovisningen för Synthetic MR AB (publ) för år 2013. Bolagets årsredovisning ingår i den tryckta versionen av detta dokument på sidorna 20-37.

Styrelsens och verkställande direktörens ansvar för årsredovisningen

Det är styrelsen och verkställande direktören som har ansvaret för att upprätta en årsredovisning som ger en rätt visande bild enligt årsredovisningslagen och för den interna kontroll som styrelsen och verkställande direktören bedömer är nödvändig för att upprätta en årsredovisning som inte innehåller väsentliga felaktigheter, vare sig dessa beror på oegentligheter eller på fel.

Revisorns ansvar

Vårt ansvar är att uttala oss om årsredovisningen på grundval av vår revision. Vi har utfört revisionen enligt International Standards on Auditing och god revisionssed i Sverige. Dessa standarder kräver att vi följer yrkesetiska krav samt planerar och utför revisionen för att uppnå rimlig säkerhet att årsredovisningen inte innehåller väsentliga felaktigheter.

En revision innefattar att genom olika åtgärder inhämta revisionsbevis om belopp och annan information i årsredovisningen. Revisorn väljer vilka åtgärder som ska utföras, bland annat genom att bedöma riskerna för väsentliga felaktigheter i årsredovisningen, vare sig dessa beror på oegentligheter eller på fel. Vid denna riskbedömning beaktar revisorn de delar av den interna kontrollen som är relevanta för hur bolaget upprättar årsredovisningen för att ge en rätt visande bild i syfte att utforma granskningsåtgärder som är ändamålsenliga med hänsyn till omständigheterna, men inte i syfte att göra ett uttalande om effektiviteten i bolagets interna kontroll. En revision innefattar också en utvärdering av ändamålsenligheten i de redovisningsprinciper som har använts och av rimligheten i styrelsens och verkställande direktörens uppskattningar i redovisningen, liksom en utvärdering av den övergripande presentationen i årsredovisningen.

Vi anser att de revisionsbevis vi har inhämtat är tillräckliga och ändamålsenliga som grund för våra uttalanden.

Uttalanden

Enligt vår uppfattning har årsredovisningen upprättats i enlighet med årsredovisningslagen och ger en i alla väsentliga avseenden rätt visande bild av Synthetic MR AB (publ)s finansiella ställning per den 31 december 2013 och av dess finansiella resultat och kassaflöden för året enligt årsredovisningslagen. Förvaltningsberättelsen är förenlig med årsredovisningens övriga delar.

Vi tillstyrker därför att årsstämman fastställer resultaträkningen och balansräkningen.

Rapport om andra kravenligt lagar och andra författningar

Utöver vår revision av årsredovisningen har vi även utfört en revision av förslaget till dispositioner beträffande bolagets vinst eller förlust samt styrelsens och verkställande direktörens förvaltning för Synthetic MR AB (publ) för år 2013.

Styrelsens och verkställande direktörens ansvar

Det är styrelsen som har ansvaret för förslaget till dispositioner beträffande bolagets vinst eller förlust, och det är styrelsen och verkställande direktören som har ansvaret för förvaltningen enligt aktiebolagslagen.

Revisorns ansvar

Vårt ansvar är att med rimlig säkerhet uttala oss om förslaget till dispositioner beträffande bolagets vinst eller förlust och om förvaltningen på grundval av vår revision. Vi har utfört revisionen enligt god revisionssed i Sverige.

Som underlag för vårt uttalande om styrelsens förslag till dispositioner beträffande bolagets vinst eller förlust har vi granskat om förslaget är förenligt med aktiebolagslagen.

Som underlag för vårt uttalande om ansvarsfrihet har vi utöver vår revision av årsredovisningen granskat väsentliga beslut, åtgärder och förhållanden i bolaget för att kunna bedöma om någon styrelseledamot eller verkställande direktören är ersättningskyldig mot bolaget. Vi har även granskat om någon styrelseledamot eller verkställande direktören på annat sätt har handlat i strid med aktiebolagslagen, årsredovisningslagen eller bolagsordningen.

Vi anser att de revisionsbevis vi har inhämtat är tillräckliga och ändamålsenliga som grund för våra uttalanden.

Uttalanden

Vi tillstyrker att årsstämman disponerar vinsten enligt förslaget i förvaltningsberättelsen och beviljar styrelsens ledamöter och verkställande direktören ansvarsfrihet för räkenskapsåret.

Sollentuna den 28 mars 2014

BDO Mälardalen AB

Jörgen Lövgren

Auktoriserad revisor

Information till aktieägarna

Årsstämma

Årsstämma hålls tisdagen den 6 maj, 2014, kl. 18.30 i Stockholm, Skinnarviksringen 14 A.

Aktieägare som önskar delta ska:

- » dels vara införd i den av VPC AB förda aktieboken tisdagen den 29 april 2014,
- » dels anmäla sin avsikt att delta i årsstämman till bolaget senast kl. 16.00 tisdagen den 29 april 2014.

Anmälan skall ske skriftligen per post till SyntheticMR AB, S:t Larsgatan 30, 582 24 Linköping, per telefon 073-624 46 36 eller per e-post till info@syntheticmr.se. Ange texten "Anmälan Årsstämma SyntheticMR AB" vid anmälan.

Vid anmälan skall aktieägare uppge namn, adress, telefonnummer (dagtid), person-/organisationsnummer, antal aktier som företräds, samt eventuella ombud och biträden som skall delta. Fullmakter, registreringsbevis och andra behörighetshandlingar bör, för att underlätta vid årsstämman, vara bolaget tillhanda senast tisdagen den 29 april 2014. Observera att eventuella fullmakter skall tillhandahållas i original. Aktieägare som har sina aktier förvaltarregistrerade måste, för att äga rätt att delta i årsstämman, begära att tillfälligt införas i aktieboken hos Euroclear Sweden AB (f.d. VPC AB) i eget namn. Sådan inregistrering, så kallad rösträttsregistrering, måste vara verkställd senast tisdagen den 29 april 2014, vilket innebär att aktieägare i god tid före detta datum måste underrätta förvaltaren härom.

Ekonomisk information 2014

- » Delårsrapport för januari-mars 2014 publiceras den 9 maj 2014.
- » Delårsrapport för januari-juni 2014 publiceras den 29 augusti 2014.
- » Delårsrapport för januari-september 2014 publiceras den 28 november 2014.

Rapporterna finns tillgängliga på SyntheticMRs hemsida www.syntheticmr.com per dessa datum under rubriken Investor relations.

För ytterligare information, kontakta Stefan Tell, Verkställande direktör.

Tel direkt: 073-373 40 90



Intertek